

### Acqua

La componente ambientale “Acqua” viene analizzata attraverso tre tematismi: “Acque marine”, “Acque superficiali e sotterranee” e “Rete idrica”.

Il tematismo “Acque marine” viene analizzato relativamente all’aspetto legato alle condizioni igienico-sanitarie e di balneabilità; il tematismo “Acque superficiali e sotterranee” viene analizzato con particolare riferimento agli aspetti delle sorgenti naturali e delle condizioni fisico-chimiche e igienico-sanitarie; il tematismo “Rete idrica” viene analizzato con particolare riferimento agli aspetti legati agli aspetti fisico-chimici delle acque potabili e al trattamento delle acque reflue.

### Acque marine

Nella banca dati del Servizio Difesa Mare del MATTM è possibile rilevare alcune informazioni relative al sistema marino e costiero, sia sulla base delle relative condizioni ecologiche, sia in relazione alle attività antropiche, economiche ed industriali che intervengono sulla fascia costiera emersa e sommersa. In particolare i dati sono rilevati dalla stazione 0006 (Olbia), posta ad una distanza dalla riva di 3 km e ad una profondità di 29 m, per l’anno 2009 (campagna di monitoraggio 06-15/07/2009).

Nel Monitoraggio socio economico 2016 dell’AMP si riportano alcuni dati relativi alla stima dei carburanti consumati all’interno dell’AMP per le attività legate ai diving. In particolare, si stima che gli operatori autorizzati per recarsi sui punti di immersione hanno percorso circa 19.945 miglia nautiche di cui circa 13.885 percorse all’interno dei limiti dell’AMP, con un consumo stimato in 91.392 litri di carburante.

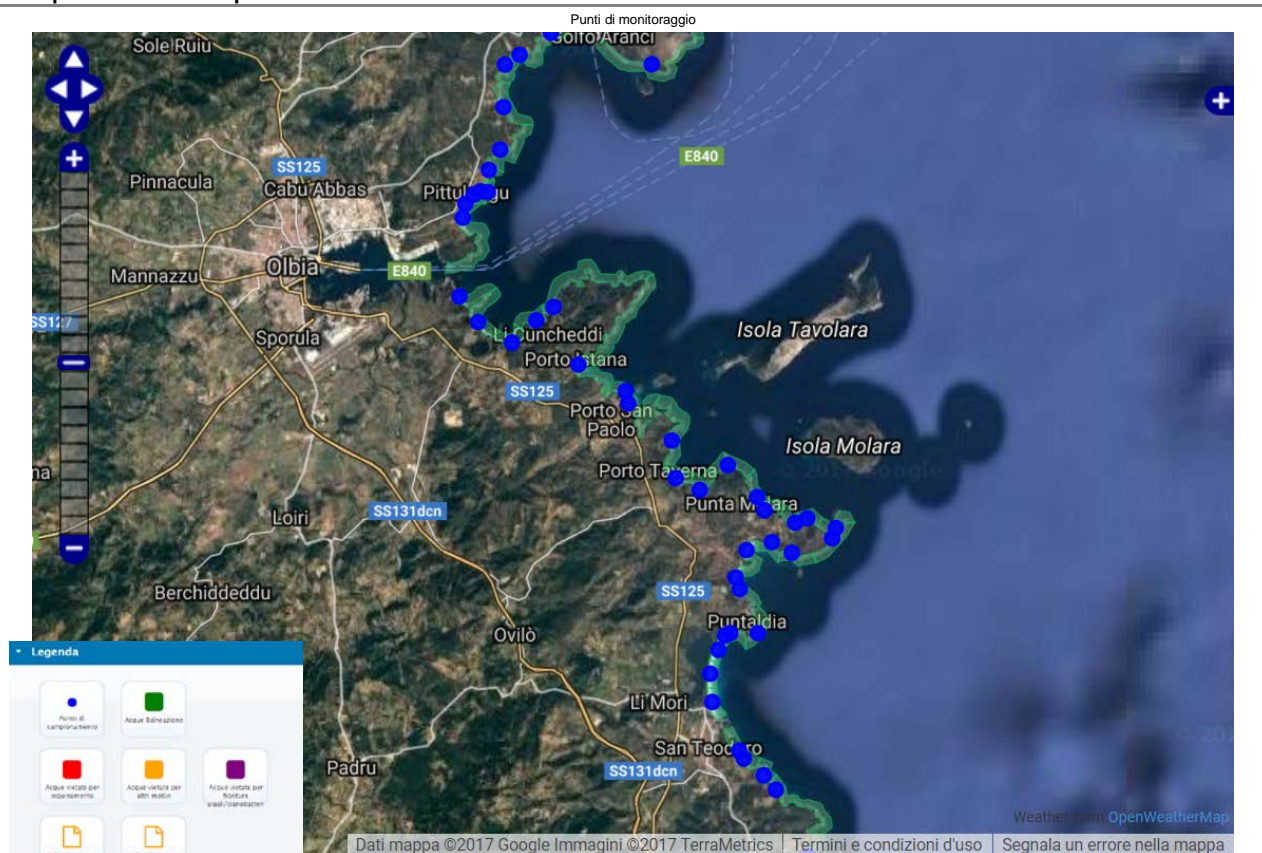
In generale, le acque dell’area marina protetta di Tavolara – Punta Coda Cavallo sono, secondo i dati rilevati, in buono stato, hanno un’ottima trasparenza, sono prive d’anomalie di colorazione e di sottosaturazione d’ossigeno disciolto nelle acque bentoniche (Dichiarazione Ambientale EMAS 2015, AMP, p. 59).

### Condizioni igienico-sanitarie e di balneabilità

In Sardegna, ARPAS e i Dipartimenti di Prevenzione delle ASL eseguono sopralluoghi, campionamenti e determinazioni analitiche su oltre 650 stazioni di controllo, ubicate lungo la costa, al fine del controllo della balneabilità delle acque. I campionamenti e le relative analisi vengono eseguite dal 1° aprile al 30 settembre di ogni anno, con frequenza mensile o bimensile. In tutti i punti di campionamento della rete di monitoraggio presenti nella provincia di Olbia-Tempio, la classificazione condotta dalla Regione documenta uno stato “eccellente”. (RA del PdG SIC ITB010010)

Relativamente alla qualità delle acque intesa come rischio igienico-sanitario nel corso degli anni non sono state evidenziate situazioni di criticità nel SIC ITB010010 e la qualità delle acque monitorate dalle stazioni di Olbia risulta complessivamente “elevata”. (RA del PdG SIC ITB010010)

### Campionamenti sulla qualità di balneabilità



Anno: 2017

<b>Trasparenza</b>		20 m
<b>Temperatura dell’acqua</b>	Valore superficiale	24,28° C
	Valore profondo	19,51° C



<b>Salinità</b>	Valore superficiale	36,99 psu																												
	Valore profondo	36,87 psu																												
<b>Ammoniaca</b>	Valore superficiale	1,07 µmol/dm <sup>3</sup>																												
	Valore profondo	1,06 µmol/dm <sup>3</sup>																												
<b>Fosfati</b>	Valore superficiale	< limite rilevabile																												
	Valore profondo	< limite rilevabile																												
<b>Nitrati</b>	Valore superficiale	< limite rilevabile																												
	Valore profondo	< limite rilevabile																												
<b>Nitriti</b>	Valore superficiale	0,03 µmol/dm <sup>3</sup>																												
	Valore profondo	0,02 µmol/dm <sup>3</sup>																												
<b>Fosforo totale</b>	Valore superficiale	0,16 µmol/dm <sup>3</sup>																												
	Valore profondo	0,15 µmol/dm <sup>3</sup>																												
<b>Azoto totale</b>	Valore superficiale	10,20 µmol/dm <sup>3</sup>																												
	Valore profondo	8,11 µmol/dm <sup>3</sup>																												
<b>Silicati</b>	Valore superficiale	0,65 µmol/dm <sup>3</sup>																												
	Valore profondo	0,58 µmol/dm <sup>3</sup>																												
<b>Direzione principale delle onde</b>		355°																												
<b>Altezza media delle onde</b>		0,5 m																												
<b>Stato del mare</b>		3,00 Douglas																												
Fonte: Stazione OLBIA-0006, Banca dati del Sistema Difesa Mare (Si.Di.Mar.) ( <a href="https://www.sidimar.tutelamare.it/">https://www.sidimar.tutelamare.it/</a> )																														
Anno: 2009																														
<b>Batteri colifecali</b>																														
I rilevamenti effettuati nelle stazioni di Porto San Paolo e San Teodoro rientrano tutti nella prima classe di abbondanza, cioè con concentrazioni minori di 200/100 ml per i Coliformi totali, e meno di 10/100 ml per i Coliformi fecali e Streptococchi fecali.																														
<table border="1"> <thead> <tr> <th colspan="3">Valori di riferimento</th> </tr> <tr> <th></th> <th>CARICA BATTERICA (N/100 ML)</th> <th>CLASSI DI ABBONDANZA</th> </tr> </thead> <tbody> <tr> <td rowspan="5">COLIFORMI TOTALI</td> <td>≤ 200</td> <td>I</td> </tr> <tr> <td>201-400</td> <td>II</td> </tr> <tr> <td>401-1000</td> <td>III</td> </tr> <tr> <td>1001-2000</td> <td>IV</td> </tr> <tr> <td>&gt; 2000</td> <td>V</td> </tr> <tr> <td rowspan="5">COLIFORMI FECALI E STREPTOCOCCI FECALI</td> <td>≤ 10</td> <td>I</td> </tr> <tr> <td>11-20</td> <td>II</td> </tr> <tr> <td>21-50</td> <td>III</td> </tr> <tr> <td>51-100</td> <td>IV</td> </tr> <tr> <td>&gt; 100</td> <td>V</td> </tr> </tbody> </table>			Valori di riferimento				CARICA BATTERICA (N/100 ML)	CLASSI DI ABBONDANZA	COLIFORMI TOTALI	≤ 200	I	201-400	II	401-1000	III	1001-2000	IV	> 2000	V	COLIFORMI FECALI E STREPTOCOCCI FECALI	≤ 10	I	11-20	II	21-50	III	51-100	IV	> 100	V
Valori di riferimento																														
	CARICA BATTERICA (N/100 ML)	CLASSI DI ABBONDANZA																												
COLIFORMI TOTALI	≤ 200	I																												
	201-400	II																												
	401-1000	III																												
	1001-2000	IV																												
	> 2000	V																												
COLIFORMI FECALI E STREPTOCOCCI FECALI	≤ 10	I																												
	11-20	II																												
	21-50	III																												
	51-100	IV																												
	> 100	V																												
Fonte: Dichiarazione ambientale EMAS 2015, AMP																														
Anno: 2014																														

### Acque superficiali e sotterranee

Dal punto di vista strettamente idrografico tutta la zona in cui si trova l'AMP è interessata da corsi d'acqua, a regime torrentizio, di breve decorso che nella maggior parte dei casi terminano negli stagni costieri presenti. I rii di maggior importanza si trovano soprattutto nel settore meridionale della riserva con i rii San Teodoro, di Filieai ed altri minori che sfociano nello stagno di San Teodoro, che probabilmente hanno contribuito, con i loro depositi, all'addolcimento del profilo della costa, la quale doveva essere più simile a quella gallurese se si nota il contatto fra tali depositi e i graniti retrostanti, e con il fosso di Luturrai, anch'esso sfociante in uno stagno. Lo stagno di San Teodoro copre una superficie di 2,3 Km<sup>2</sup> ed ha un bacino idrografico di 60,91 Km<sup>2</sup>. Più a Nord il Riu de la Taverna sfocia nell'omonimo stagno che presenta un bacino di 10 Km<sup>2</sup>. (Dichiarazione ambientale EMAS 2015, AMP)

Nel Comune di San Teodoro è inoltre presente l'omonimo stagno costituito dall'ambiente retrostante la spiaggia della Cinta. Ha una estensione di circa 3,5 km<sup>2</sup>, con una larghezza di 1,3 km. La profondità media è di circa 0,7 m, con un massimo di 2,5 m nella parte più profonda. Un lungo tombolo sabbioso, con dune ben strutturate e stabilizzate dalla vegetazione alofita e dalla pedogenesi, separa la laguna dal mare. Lo stagno è formato da due bacini collegati: lo stagno interno e il bacino Pescaia, collegato con il mare. Lo stagno comunica col mare attraverso un canale aperto nella duna costiera della larghezza di circa 20 m. Relativamente allo stagno, talvolta si verifica l'insabbiamento della foce che determina una diminuzione del ricambio idrico per cui sono necessari frequenti interventi di manutenzione dell'efficienza della foce, finalizzati all'ottimale ricambio idraulico della laguna.

### Sorgenti naturali

Su Tavolara la presenza di acqua dolce è limitatissima tanto che le sorgenti erano in passato un bene prezioso. La più rinomata era la fonte situata a tramontana poco prima della Cala di Ponente di Punta Timone chiamata "La Minerale", mentre vicino alla zona militare è presente una sorgente nella Grotta Rosa. Sul versante meridionale sono presenti alcune cavità dove si raccoglieva, e ancora si raccoglie, l'acqua, e il canale Li Eareddi; è inoltre presente una fonte chiamata Fontana di Scirocco. Le sorgenti presenti sull'isola di Tavolara non sono perenni. Sull'isola di Molara è interessante la presenza di due sorgenti, nonché di un piccolo corso d'acqua. Una di queste due sorgenti è attiva tutto l'anno e genera un impluvio che sfocia a Cala Chiesa. (PdG del SIC ITB010010, p. 15)

### Numero di sorgenti

Isola di Tavolara	3
Isola di Molara	2

Fonte: PdG del SIC ITB010010

Anno: 2014

### Condizioni fisico-chimiche e igienico-sanitarie

Relativamente allo Stagno di San Teodoro, tra il 1997 e il 1998 sono stati effettuati campionamenti in 4 stazioni lagunari lungo il gradiente dallo sbocco del Rio di San Teodoro alla bocca a mare. Per tutti i parametri analizzati sono stati riscontrati valori elevati nell'area dello sbocco del rio e in diminuzione fino alla bocca a mare. Questo rilievo permetteva già allora di attribuire allo stagno una condizione ipertrofica per eccesso di fosforo di cui erano evidenti i risultati per gli elevati valori di clorofilla come espressione della produttività planctonica lagunare. I campionamenti effettuati nel 2004 hanno mostrato una situazione ancora critica con l'aggravante di maggiori valori di azoto nitrico e di ammoniaca, quelli effettuati nel 2006 hanno evidenziato condizioni trofiche molto severe in tutta la laguna, con la saturazione dell'ossigeno prossima allo zero in alcune stazioni, notevole presenza di nitriti e ammoniaca, in un gradiente in diminuzione verso la bocca a mare. (PdG SIC Stagno di San Teodoro, 2006, p. 39)

Sullo stagno si riversano i reflui dell'agglomerato complessivo di San Teodoro, previo trattamento nel depuratore posto in prossimità dello stagno collateralmente allo sbocco del Rio San Teodoro; al 2006, vi insistevano da 5000 a 80000 abitanti a seconda del periodo dell'anno. Lo stagno mostra condizioni ambientali severamente ipertrofiche; esse sono coerenti con il riversamento dei reflui urbani del Comune di San Teodoro nonostante il depuratore, situato proprio all'imbocco della laguna, sia, dalle notizie disponibili, tecnologicamente adeguato. Tuttavia l'entità dei reflui trattati è molto rilevante e nonostante gli abbattimenti eventualmente operati, grandi quantità di fosforo e azoto pervengono allo stagno perché di questo c'è traccia evidentissima nelle acque lagunari. (PdG SIC ITB010011, 2006, p. 43)

#### PH

##### Stagno di San Teodoro

PH – valori massimi – anno 2004	9,4
PH – valori massimi – anno 2006	4,9

Fonte: PdG SIC ITB010011, 2006, p. 40

Anno: 2006

#### O<sub>2</sub>

Nel settembre 2006 l'ossigeno disciolto nello Stagno di San Teodoro risultava del tutto depresso in tutte le stazioni di monitoraggio.

Fonte: PdG SIC ITB01001, 2006, p. 40

Anno: 2006

#### Clorofilla e fitoplancton

Per quanto riguarda il fitoplancton, indagato parallelamente alla chimica prima descritta, si può solo dire dall'insieme di tutti i risultati acquisiti che le composizioni specifiche sono per lo più tipiche di stati molto eutrofici con valori di densità compresi tra 1 e 40 milioni di cellule per litro assolutamente parossistici per un ambiente lagunare. Sono state notate in varie occasioni specie algali di tipo ittotoxiche che possono avere avuto un ruolo molto importante nel determinare morie ittiche e quindi aggravare lo stato trofico dello stagno e imprimere maggiore forza alle crisi distrofiche.

Fonte: PdG SIC ITB010011, p. 40

Anno: 2006

#### N

##### Stagno di San Teodoro

Nitriti (NO <sub>2</sub> <sup>-</sup> ) – valori massimi – anno 2006	214 mg/m <sup>3</sup>
Nitrati (NO <sub>3</sub> <sup>-</sup> ) – valori massimi – anno 2006	250 mg/m <sup>3</sup>
Ammoniaca (NH <sub>3</sub> ) – valori massimi – anno 2006	143 mg/m <sup>3</sup>

Fonte: PdG SIC ITB010011, 2006, p. 40

Anno: 2006

#### P

##### Stagno di San Teodoro

valori massimi anno 2004	298 mg/m <sup>3</sup>
valori massimi anno 2006	1160 mg/m <sup>3</sup>

Fonte: PdG SIC ITB010011, 2006, p. 40

Anno: 2006

### Rete idrica

L'Ente gestore Abbanoa è il gestore unico del Servizio idrico integrato; sul proprio sito web pubblica periodicamente le informazioni relative alla qualità delle acque nei diversi distretti idrici della regione. I Comuni di Loiri Porto San Paolo e Olbia ricadono nel distretto n° 7 – Olbia, mentre il Comune di San Teodoro ricade nel distretto n° 5 – Nuoro. Relativamente a questi distretti vengono forniti i dati sulle condizioni fisico-chimiche delle acque potabili.

Relativamente al trattamento delle acque reflue, per i comuni di interesse si considerano i dati riportati dal Centro documentazione bacini idrografici (CEDOC) della Regione Sardegna. Il CEDOC è un sistema informativo territoriale in grado di funzionare sia da banca dati che da elaboratore per l'emissione dei giudizi sulle varie caratterizzazioni della qualità delle acque indicate nel decreto legislativo. Il database è organizzato in maniera tale da poter dare una serie di informazioni di supporto per la caratterizzazione dei bacini idrografici per corpi idrici significativi e d'interesse.

### Condizioni fisico-chimiche delle acque potabili

Nell'ambito delle attività del gestore del Sistema Idrico Integrato, il controllo della qualità delle acque destinate al consumo umano è definita dal D.Lgs. 31/01. Abbanoa effettua circa 12.000 prelievi di campioni annui (per determinare circa 315.000 parametri chimici e batteriologici), mediante il proprio laboratorio interno, per l'esecuzione dei controlli sulla qualità dell'acqua, quindi fino a 50 controlli a campione eseguiti costantemente tutti i giorni. I controlli interessano l'intera filiera del processo verificando la qualità della materia prima, dello stato della potabilizzazione e delle proprietà chimiche e batteriologiche del prodotto in distribuzione per garantire la massima sicurezza. I parametri pubblicati sono sia di interesse normativo ma anche fonte di informazione generale.

Parametri di qualità		
<b>Loiri Porto San Paolo</b>		
Parametri di qualità	Valore medio	Limite normativo
pH	7,05 Unità	≥6,5 - ≤9,5
Torbidità	0,9 NTU	Accettabile
Colore	Acc mg Pt/Co	Accettabile
Conducibilità	339 µS/cm	≤2500
Salinità	237 mg/l	≤1500
Cloruri	51 mg/l	250
Solfati	25 mg/l	250
Nitrati	6 mg/l	50
Calcio	11 mg/l	-
Magnesio	7 mg/l	-
Sodio	40 mg/l	200
Potassio	2 mg/l	-
Litio	n.r.a. mg/l	-
Ferro	0,19 mg/l	0,200
Alluminio	0,156 mg/l	0,200
Manganese	0,035 mg/l	0,050
Arsenico	<0,001 mg/l	0,010
Cadmio	<0,001 mg/l	0,005
Nichel	<0,001 mg/l	0,020
Piombo	0,002 mg/l	0,010
Bicarbonato	29 mg/l	-
Durezza	6 °F	15 ÷ 50
Ammonio	0,26 mg/l	0,50
Cloro residuo	0,07 mg/l	0,20
Fluoruri	0,07 mg/l	1,50
Nitriti	0,12 mg/l	0,1/0,5
<b>Olbia</b>		
Parametri di qualità	Valore medio	Limite normativo
pH	6,96 Unità	≥6,5 - ≤9,5
Torbidità	0,9 NTU	Accettabile
Colore	Acc mg Pt/Co	Accettabile
Conducibilità	333 µS/cm	≤2500
Salinità	233 mg/l	≤1500
Cloruri	56 mg/l	250
Solfati	29 mg/l	250
Nitrati	5 mg/l	50
Calcio	11 mg/l	-
Magnesio	7 mg/l	-
Sodio	38 mg/l	200
Potassio	2 mg/l	-
Litio	n.r.a. mg/l	-
Ferro	0,087 mg/l	0,200



Alluminio	0,187 mg/l	0,200
Manganese	0,04 mg/l	0,050
Arsenico	<0,001 mg/l	0,010
Cadmio	<0,001 mg/l	0,005
Nichel	<0,001 mg/l	0,020
Piombo	0,001 mg/l	0,010
Bicarbonato	28 mg/l	-
Durezza	6 °F	15 ÷ 50
Ammonio	0,29 mg/l	0,50
Cloro residuo	0,10 mg/l	0,20
Fluoruri	0,07 mg/l	1,50
Nitriti	0,05 mg/l	0,1/0,5

**San Teodoro**

Parametri di qualità	Valore medio	Limite normativo
pH	7,74	≥6,5 - ≤9,5
Torbidità	0,7 NTU	Accettabile
Colore	12,8 mg Pt/Co	Accettabile
Conducibilità	357 µS/cm	≤2500
Salinità	250 mg/l	≤1500
Cloruri	51 mg/l	250
Solfati	23 mg/l	250
Nitrati	3 mg/l	50
Calcio	27 mg/l	-
Magnesio	9 mg/l	-
Sodio	30 mg/l	200
Potassio	2 mg/l	-
Litio	0, mg/l	-
Ferro	0,125 mg/l	0,200
Alluminio	0,092 mg/l	0,200
Manganese	0,02 mg/l	0,050
Arsenico	-	0,010
Cadmio	-	0,005
Nichel	0,002 mg/l	0,020
Piombo	0,003 mg/l	0,010
Bicarbonato	62 mg/l	-
Durezza	11 °F	15 ÷ 50
Ammonio	0,09 mg/l	0,50
Cloro residuo	0,21 mg/l	0,20
Fluoruri	0,13 mg/l	1,50
Nitriti	0,02 mg/l	0,1/0,5

Fonte: Abbanoa (<http://www.abbanoa.it/la-qualita-nel-tuo-comune>)

Anno: 2017

**Trattamenti acque reflue**

Nei territori dei comuni di Loiri Porto San Paolo, Olbia e San Teodoro sono complessivamente presenti 12 depuratori, per la maggior parte ubicati nel Comune di Loiri Porto San Paolo. I dati sono rilevati attraverso l'anagrafe depuratori del CEDOC.

Di seguito si riportano le informazioni relative ai depuratori presenti nei comuni di Loiri Porto San Paolo, Olbia e San Teodoro.

Nel Comune di Loiri Porto San Paolo sono presenti i seguenti depuratori.

<b>Dati Depuratore</b>		<b>Cod.Regionale:</b>	RAS204019
<b>Cod.Nazionale:</b>	204019	<b>Denominazione titolare:</b>	Amministrazione Comunale di Loiri Porto San Paolo
<b>Denominazione impianto:</b>	Loiri Porto San Paolo - Loc. Vaccileddi -		
<b>Dati Scarico</b>		<b>Denominaz. titolare:</b>	Comune di Loiri Porto San Paolo
<b>Cod.Regionale:</b>	SS411357	<b>Tipologia acque:</b>	Acque reflue urbane senza componente industriale
<b>Attività:</b>	Smaltimento e depurazione delle acque di scarico e attività affini - lo smaltimento delle acque pluviali - l'evacuazione, mediante dreni, fogne o altro, delle acque nere, il loro trattamento e smaltimento: svuotamento e pulizia di pozzi neri e di fosse settiche, manutenzione delle toilette chimiche diluizione, filtraggio, sedimentazione, decantazione con mezzi chimici, trattamento con fanghi attivati e altri processi finalizzati alla depurazione delle acque reflue - la manutenzione di fognature e dreni		
<b>Comune:</b>	Loiri Porto San Paolo	<b>Località:</b>	Vaccileddi
<b>Coordinata nord</b>	4.522.350	<b>Coordinata est</b>	1.555.200
<b>Gauss Boaga:</b>		<b>Gauss Boaga:</b>	
<b>Dati Recettore</b>		<b>Denominazione del recettore (storico):</b>	Non rilevato
<b>Recapito o destinazione (storico):</b>	Suolo		
<b>Recapito o destinazione:</b>	Acque superficiali	<b>Corpo idrico:</b>	AT5029 - Peschiera
<b>Bacino:</b>	0125 - Riu la Taverna		
<b>Dati Depuratore</b>		<b>Cod.Regionale:</b>	RAS204152
<b>Cod.Nazionale:</b>	204152	<b>Denominazione titolare:</b>	COMUNE DI LOIRI PORTO SAN PAOLO
<b>Denominazione impianto:</b>	LOIRI PORTO SAN PAOLO (Ovilo')		
<b>Dati Scarico</b>		<b>Denominaz. titolare:</b>	Comune di Loiri Porto San Paolo
<b>Cod.Regionale:</b>	SS411356	<b>Tipologia acque:</b>	Non rilevato
<b>Attività:</b>	Smaltimento e depurazione delle acque di scarico e attività affini - lo smaltimento delle acque pluviali - l'evacuazione, mediante dreni, fogne o altro, delle acque nere, il loro trattamento e smaltimento: svuotamento e pulizia di pozzi neri e di fosse settiche, manutenzione delle toilette chimiche diluizione, filtraggio, sedimentazione, decantazione con mezzi chimici, trattamento con fanghi attivati e altri processi finalizzati alla depurazione delle acque reflue - la manutenzione di fognature e dreni		
<b>Comune:</b>	Loiri Porto San Paolo	<b>Località:</b>	Ovilo
<b>Coordinata nord</b>	4.517.750	<b>Coordinata est</b>	1.549.790
<b>Gauss Boaga:</b>		<b>Gauss Boaga:</b>	
<b>Dati Recettore</b>		<b>Denominazione del recettore (storico):</b>	Rio Ovilo
<b>Recapito o destinazione (storico):</b>	Fiume		
<b>Recapito o destinazione:</b>	Acque superficiali	<b>Corpo idrico:</b>	CS0024 - Lu Rischiddu
<b>Bacino:</b>	0129 - Fiume Padrogiano		
<b>Dati Depuratore</b>		<b>Cod.Regionale:</b>	RAS204153
<b>Cod.Nazionale:</b>	204153	<b>Denominazione titolare:</b>	COMUNE DI PORTO SAN PAOLO
<b>Denominazione impianto:</b>	LOIRI PORTO SAN PAOLO (Enas)		
<b>Dati Scarico</b>		<b>Denominaz. titolare:</b>	Comune di Loiri Porto San Paolo
<b>Cod.Regionale:</b>	SS411401	<b>Tipologia acque:</b>	Non rilevato
<b>Attività:</b>	Smaltimento e depurazione delle acque di scarico e attività affini - lo smaltimento delle acque pluviali - l'evacuazione, mediante dreni, fogne o altro, delle acque nere, il loro trattamento e smaltimento: svuotamento e pulizia di pozzi neri e di fosse settiche, manutenzione delle toilette chimiche diluizione, filtraggio, sedimentazione, decantazione con mezzi chimici, trattamento con fanghi attivati e altri processi finalizzati alla		

depurazione delle acque reflue - la manutenzione di fognature e dreni <b>Comune:</b> Loiri Porto San Paolo <b>Località:</b> Enas <b>Coordinata nord:</b> 4.521.880 <b>Coordinata est:</b> 1.537.280 <b>Gauss Boaga:</b>		<b>Località:</b> Enas <b>Coordinata est:</b> 1.537.280 <b>Gauss Boaga:</b>	
<b>Dati Recettore</b> <b>Recapito o destinazione (storico):</b> Canale <b>Denominazione del recettore (storico):</b>		<b>Denominazione del recettore (storico):</b> Loc. Enas	
<b>Recapito o destinazione:</b> Acque superficiali <b>Bacino:</b> 0129 - Fiume Padrogiano		<b>Corpo idrico:</b> CS0001 - Fiume Padrogiano	
<b>Dati Depuratore</b> <b>Cod.Nazionale:</b> 204154 <b>Denominazione impianto:</b> LOIRI PORTO SAN PAOLO (Azzani)		<b>Cod.Regionale:</b> RAS204154 <b>Denominazione titolare:</b> COMUNE DI PORTO SAN PAOLO	
<b>Dati Scarico</b> <b>Cod.Regionale:</b> SS411200 <b>Attività:</b> Smaltimento e depurazione delle acque di scarico e attività' affini - lo smaltimento delle acque pluviali - l'evacuazione, mediante dreni, fogne o altro, delle acque nere, il loro trattamento e smaltimento: svuotamento e pulizia di pozzi neri e di fosse settiche, manutenzione delle toilette chimiche diluizione, filtraggio, sedimentazione, decantazione con mezzi chimici, trattamento con fanghi attivati e altri processi finalizzati alla depurazione delle acque reflue - la manutenzione di fognature e dreni		<b>Denominaz. titolare:</b> Comune di Loiri Porto San Paolo <b>Tipologia acque:</b> Acque reflue urbane senza componente industriale	
<b>Comune:</b> Loiri Porto San Paolo <b>Coordinata nord:</b> 4.519.190 <b>Gauss Boaga:</b>		<b>Località:</b> Azzani - Andria Padru <b>Coordinata est:</b> 1.544.860 <b>Gauss Boaga:</b>	
<b>Dati Recettore</b> <b>Recapito o destinazione (storico):</b> Fiume <b>Denominazione del recettore (storico):</b>		<b>Denominazione del recettore (storico):</b> Rio di la Castagna	
<b>Recapito o destinazione:</b> Acque superficiali <b>Bacino:</b> 0129 - Fiume Padrogiano		<b>Corpo idrico:</b> CS0022 - Riu de su Piricone	
<b>Dati Depuratore</b> <b>Cod.Nazionale:</b> 204155 <b>Denominazione impianto:</b> LOIRI PORTO SAN PAOLO (Monte Littu)		<b>Cod.Regionale:</b> RAS204155 <b>Denominazione titolare:</b> COMUNE DI LOIRI PORTO SAN PAOLO	
<b>Dati Scarico</b> <b>Cod.Regionale:</b> SS411402 <b>Attività:</b> Smaltimento e depurazione delle acque di scarico e attività' affini - lo smaltimento delle acque pluviali - l'evacuazione, mediante dreni, fogne o altro, delle acque nere, il loro trattamento e smaltimento: svuotamento e pulizia di pozzi neri e di fosse settiche, manutenzione delle toilette chimiche diluizione, filtraggio, sedimentazione, decantazione con mezzi chimici, trattamento con fanghi attivati e altri processi finalizzati alla depurazione delle acque reflue - la manutenzione di fognature e dreni		<b>Denominaz. titolare:</b> Comune di Loiri Porto San Paolo <b>Tipologia acque:</b> Acque reflue domestiche	
<b>Comune:</b> Loiri Porto San Paolo <b>Coordinata nord:</b> 4.521.410 <b>Gauss Boaga:</b>		<b>Località:</b> Monte Littu <b>Coordinata est:</b> 1.543.720 <b>Gauss Boaga:</b>	
<b>Dati Recettore</b> <b>Recapito o destinazione (storico):</b> Suolo <b>Denominazione del recettore (storico):</b>		<b>Denominazione del recettore (storico):</b> Loc. Monte Littu	
<b>Recapito o destinazione:</b> Suolo <b>Bacino:</b> 0129 - Fiume Padrogiano		<b>Corpo idrico:</b> CS0023 - Riu Nannuri	
<b>Dati Depuratore</b> <b>Cod.Nazionale:</b> 204156 <b>Denominazione impianto:</b> LOIRI PORTO SAN PAOLO (Santa Giusta)		<b>Cod.Regionale:</b> RAS204156 <b>Denominazione titolare:</b> COMUNE DI LOIRI PORTO SAN PAOLO	
<b>Dati Scarico</b> <b>Cod.Regionale:</b> SS411419 <b>Attività:</b>		<b>Denominaz. titolare:</b> Comune di Loiri Porto San Paolo	



Documento preparatorio alla stesura del Protocollo sperimentale

<b>Attività:</b>	Smaltimento e depurazione delle acque di scarico e attività affini - lo smaltimento delle acque pluviali - l'evacuazione, mediante dreni, fogne o altro, delle acque nere, il loro trattamento e smaltimento: svuotamento e pulizia di pozzi neri e di fosse settiche, manutenzione delle toilette chimiche diluizione, filtraggio, sedimentazione, decantazione con mezzi chimici, trattamento con fanghi attivati e altri processi finalizzati alla depurazione delle acque reflue - la manutenzione di fognature e dreni	<b>Tipologia acque:</b>	Acque reflue urbane senza componente industriale
<b>Comune:</b>	Loiri Porto San Paolo	<b>Località:</b>	Santa Giusta
<b>Coordinata nord Gauss Boaga:</b>	4.519.100	<b>Coordinata est Gauss Boaga:</b>	1.549.260
<b>Dati Recettore</b>		<b>Denominazione del recettore (storico):</b>	Riu di Lu Stazzareddu
<b>Recapito o destinazione (storico):</b>	Fiume		
<b>Recapito o destinazione:</b>	Acque superficiali	<b>Corpo idrico:</b>	CS0024 - Lu Rischiddu
<b>Bacino:</b>	0129 - Fiume Padrogiano		

<b>Dati Depuratore</b>		<b>Cod.Regionale:</b>	RAS204160
<b>Cod.Nazionale:</b>	204160	<b>Denominazione titolare:</b>	COMUNE DI LOIRI PORTO SAN PAOLO
<b>Denominazione impianto:</b>	LOIRI PORTO SAN PAOLO (Palmarinu)		
<b>Dati Scarico</b>		<b>Denominaz. titolare:</b>	Comune di Loiri Porto San Paolo
<b>Cod.Regionale:</b>	SS411355	<b>Tipologia acque:</b>	Acque reflue urbane senza componente industriale
<b>Attività:</b>	Smaltimento e depurazione delle acque di scarico e attività affini - lo smaltimento delle acque pluviali - l'evacuazione, mediante dreni, fogne o altro, delle acque nere, il loro trattamento e smaltimento: svuotamento e pulizia di pozzi neri e di fosse settiche, manutenzione delle toilette chimiche diluizione, filtraggio, sedimentazione, decantazione con mezzi chimici, trattamento con fanghi attivati e altri processi finalizzati alla depurazione delle acque reflue - la manutenzione di fognature e dreni		
<b>Comune:</b>	Loiri Porto San Paolo	<b>Località:</b>	Palmarinu
<b>Coordinata nord Gauss Boaga:</b>	4.521.320	<b>Coordinata est Gauss Boaga:</b>	1.541.000
<b>Dati Recettore</b>		<b>Denominazione del recettore (storico):</b>	Rio Palmarinu
<b>Recapito o destinazione (storico):</b>	Fiume		
<b>Recapito o destinazione:</b>	Acque superficiali	<b>Corpo idrico:</b>	CS0023 - Riu Nannuri
<b>Bacino:</b>	0129 - Fiume Padrogiano		

Nel Comune di Olbia sono presenti i seguenti depuratori.

<b>Dati Depuratore</b>		<b>Cod.Regionale:</b>	
<b>Cod.Nazionale:</b>	204024	<b>Denominazione titolare:</b>	
<b>Denominazione impianto:</b>	Olbia-Loc. Sa Coroncedda		
<b>Dati Scarico</b>		<b>Denominaz. titolare:</b>	
<b>Cod.Regionale:</b>	OTCS03_12845	<b>Tipologia acque:</b>	Acque reflue urbane con componente industriale
<b>Attività:</b>	N/A		
<b>Comune:</b>	Olbia	<b>Località:</b>	Sa Coroncedda
<b>Coordinata nord Gauss Boaga:</b>	4.526.520	<b>Coordinata est Gauss Boaga:</b>	1.541.350
<b>Dati Recettore</b>		<b>Denominazione del recettore (storico):</b>	
<b>Recapito o destinazione (storico):</b>			
<b>Recapito o destinazione:</b>	Acque superficiali	<b>Corpo idrico:</b>	CS0001 - Fiume Padrogiano
<b>Bacino:</b>	0129 - Fiume Padrogiano		
<b>Dati Depuratore</b>		<b>Cod.Regionale:</b>	RAS204025
<b>Cod.Nazionale:</b>	204025	<b>Denominazione titolare:</b>	Consorzio per lo Sviluppo Industriale di Olbia
<b>Denominazione impianto:</b>	Olbia - Zona Industriale		



<b>Dati Scarico</b>		<b>Denominaz. titolare:</b>	Consorzio per il Nucleo di industrializzazione di Olbia.
<b>Cod.Regionale:</b>	SS5M0570	<b>Tipologia acque:</b>	Acque reflue urbane con componente industriale
<b>Attività:</b>	Organizzazioni ed organismi extraterritoriali	<b>Località:</b>	Zona Industriale
<b>Comune:</b>	Olbia	<b>Coordinata est</b>	1.544.150
<b>Coordinata nord</b>	4.530.840	<b>Gauss Boaga:</b>	
<b>Dati Recettore</b>		<b>Denominazione del recettore (storico):</b>	Golfo di Olbia - Loc. S'Arrosolu
<b>Recapito o destinazione (storico):</b>	Mare	<b>Corpo idrico:</b>	AM7000 - Sardegna
<b>Recapito o destinazione:</b>	Acque superficiali		
<b>Bacino:</b>	0000 - Sardegna		
<b>Dati Depuratore</b>		<b>Cod.Regionale:</b>	RAS204104
<b>Cod.Nazionale:</b>	204104	<b>Denominazione titolare:</b>	Amministrazione Comunale di Olbia
<b>Denominazione impianto:</b>	OLBIA (San Pantaleo) >2000 a.e.		
<b>Dati Scarico</b>		<b>Denominaz. titolare:</b>	Comune di Olbia
<b>Cod.Regionale:</b>	SS4I0571	<b>Tipologia acque:</b>	Non rilevato
<b>Attività:</b>	Smaltimento e depurazione delle acque di scarico e attività affini - lo smaltimento delle acque pluviali - l'evacuazione, mediante dreni, fogne o altro, delle acque nere, il loro trattamento e smaltimento: svuotamento e pulizia di pozzi neri e di fosse settiche, manutenzione delle toilette chimiche diluizione, filtraggio, sedimentazione, decantazione con mezzi chimici, trattamento con fanghi attivati e altri processi finalizzati alla depurazione delle acque reflue - la manutenzione di fognature e dreni	<b>Località:</b>	San Pantaleo
<b>Comune:</b>	Olbia	<b>Coordinata est</b>	1.539.670
<b>Coordinata nord</b>	4.544.180	<b>Gauss Boaga:</b>	
<b>Dati Recettore</b>		<b>Denominazione del recettore (storico):</b>	Non rilevato
<b>Recapito o destinazione (storico):</b>	Canale	<b>Corpo idrico:</b>	CS0002 - Riu di l'Umpiratu
<b>Recapito o destinazione:</b>	Acque superficiali		
<b>Bacino:</b>	0158 - Riu di Pedralonga		
<b>Dati Depuratore</b>		<b>Cod.Regionale:</b>	RAS204151
<b>Cod.Nazionale:</b>	204151	<b>Denominazione titolare:</b>	COMUNE DI OLBIA
<b>Denominazione impianto:</b>	OLBIA (Berchiddeddu)		
<b>Dati Scarico</b>		<b>Denominaz. titolare:</b>	Pincar S.r.l. - Concessionaria Fiat
<b>Cod.Regionale:</b>	SS2I1481	<b>Tipologia acque:</b>	Non rilevato
<b>Attività:</b>	COMMERCIO, MANUTENZIONE E RIPARAZIONE DI AUTOVEICOLI E MOTOCICLI; VENDITA AL DETTAGLIO DI CARBURANTE PER AUTOTRAZIONE Questa divisione comprende: - tutte le attività (esclusa la fabbricazione e il noleggio) che riguardano gli autoveicoli e i motocicli, inclusi gli autocarri: attività dei concessionari nella vendita all'ingrosso o al dettaglio di veicoli commercio all'ingrosso e al dettaglio di veicoli nuovi e di seconda mano commercio all'ingrosso e al dettaglio di parti e accessori manutenzione e riparazione lavaggio, lucidatura e traino di veicoli, ecc. - la vendita di carburante per autotrazione e di prodotti lubrificanti o per il raffreddamento Questa divisione non comprende: - il noleggio di autoveicoli cfr. 71.10 - il noleggio di motocicli cfr. 71.21	<b>Località:</b>	Zona Industriale
<b>Comune:</b>	Olbia	<b>Coordinata est</b>	1.543.420
<b>Coordinata nord</b>	4.531.430	<b>Gauss Boaga:</b>	
<b>Dati Recettore</b>		<b>Denominazione del recettore (storico):</b>	Non rilevato
<b>Recapito o destinazione (storico):</b>	Condotta fognaria consortile		



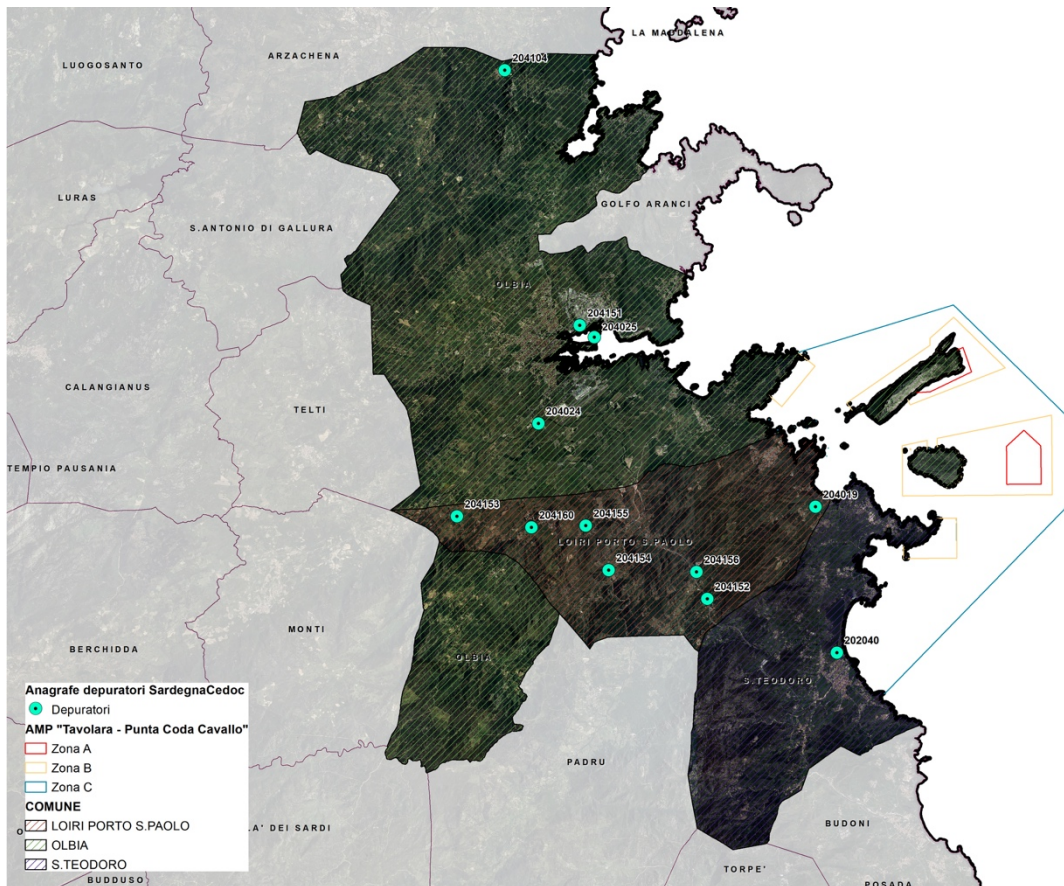
Documento preparatorio alla stesura del Protocollo sperimentale

<b>Recapito o destinazione:</b>	Fognature	<b>Corpo idrico:</b>	AM7000 - Sardegna
<b>Bacino:</b>	0000 - Sardegna		

Nel Comune di San Teodoro sono presenti i seguenti depuratori.

<b>Dati Depuratore</b>		<b>Cod. Regionale:</b>	RAS202040
<b>Cod. Nazionale:</b>	202040	<b>Denominazione impianto:</b>	Amministrazione comunale di S. Teodoro
<b>Denominazione impianto:</b>	S. Teodoro - Loc. La cinta		
<b>Dati Scarico</b>		<b>Denominaz. titolare:</b>	Amministrazione Comunale.
<b>Cod. Regionale:</b>	NU4I0413	<b>Tipologia acque:</b>	Acque reflue urbane senza componente industriale
<b>Attività:</b>	Smaltimento e depurazione delle acque di scarico e attività affini - lo smaltimento delle acque pluviali - l'evacuazione, mediante dreni, fogne o altro, delle acque nere, il loro trattamento e smaltimento: svuotamento e pulizia di pozzi neri e di fosse settiche, manutenzione delle toilette chimiche diluizione, filtraggio, sedimentazione, decantazione con mezzi chimici, trattamento con fanghi attivati e altri processi finalizzati alla depurazione delle acque reflue - la manutenzione di fognature e dreni		
<b>Comune:</b>	San Teodoro	<b>Località:</b>	La Cinta.
<b>Coordinata nord Gauss Boaga:</b>	4.515.060	<b>Coordinata est Gauss Boaga:</b>	1.556.270
<b>Dati Recettore</b>		<b>Denominazione del recettore (storico):</b>	Rio San Teodoro.
<b>Recapito o destinazione (storico):</b>	Fiume		
<b>Recapito o destinazione:</b>	Acque superficiali		
<b>Bacino:</b>	0122 - Riu di san Teodoro	<b>Corpo idrico:</b>	CS0001 - Riu di San Teodoro

Impianti di depurazione



Numero di depuratori		
	Loiri Porto San Paolo	7
	Olbia	4
	San Teodoro	1
	tot.	12

Fonte: Anagrafe depuratori – SardegnaCEDOC ([http://82.85.20.58/sardegna/webapp/index.php?admp=consultazioneReport&sub=anagrafiche\\_depuratori](http://82.85.20.58/sardegna/webapp/index.php?admp=consultazioneReport&sub=anagrafiche_depuratori))

Anno: 2017

<b>Analisi SWOT</b>	
<b>Strengths (Punti di forza)</b>	<b>Weaknesses (Punti di debolezza)</b>
<b>Opportunities (Opportunità)</b>	<b>Threats (Rischi)</b>

<b>Obiettivi di sostenibilità ambientale</b>	<b>Criteri di sostenibilità ambientale</b>