

### Attività turistiche, ricreative e divulgative

La componente ambientale "Attività turistiche, ricreative e divulgative" viene analizzata attraverso due tematismi: "Ricettività" e "Attrattività". Il tematismo "Ricettività" viene analizzato con particolare riferimento agli aspetti legati alla presenza di esercizi ricettivi e ai flussi turistici. Il tematismo "Attrattività" viene analizzato relativamente agli aspetti legati alla fornitura di servizi e all'organizzazione di eventi culturali, sportivi e divulgativi.

Per quanto riguarda l'analisi della composizione delle attività, si evince chiaramente che, anche se in modo differente, l'economia dei tre comuni in cui ricade l'AMP è trainata dal turismo, in particolare da quello balneare. In tutti e tre i comuni emerge chiaramente l'influenza che questa attività ha esercitato sul territorio, condizionandone lo sviluppo e la struttura economica, nonché la cultura imprenditoriale. (PdG SIC ITB010010)

### Ricettività

La fruizione turistica è l'elemento essenziale e preponderante di un'area protetta che nasce in una zona ad alta vocazione turistica. Lo sfruttamento del turismo rappresenta la primaria fonte di reddito per le comunità ricadenti nell'area costiera che sono fortemente legate alle presenze.

Si possono distinguere due linee di fruizione turistica:

- organizzata (alberghi, residence, agriturismo e campeggi, diving, noleggio e locazione e traffico passeggeri, ecc.);
- non organizzata (seconde case, camere, diportismo nautico, immersioni, ecc.).

La prima fa capo alle numerose strutture ricettive turistiche alberghiere, residence e campeggi che insistono sulla costa, sia interna che immediatamente esterna all'AMP. La seconda, e forse la più pericolosa, fa capo al settore del turismo non veicolato dagli operatori turistici, e quindi non controllato, nel quale si possono riconoscere sia l'escursionista casuale che giunge per una gita, sia l'amatore del turismo marino che, in possesso di una imbarcazione propria, naviga ed utilizza le risorse naturali dell'AMP, sia il turista che sfrutta il mercato delle "seconde case". (Dichiarazione ambientale EMAS 2015, AMP)

### Esercizi ricettivi

Nei tre comuni sono presenti varie tipologie di esercizi ricettivi, sia alberghieri che extra-alberghieri. Gli esercizi alberghieri sono presenti sia come alberghi da 1 a 5 stelle, sia come altre tipologie di residenze turistico-alberghiere. Gli esercizi extra-alberghieri sono presenti come campeggi e villaggi turistici, alloggi in affitto, agriturismi, bed and breakfast, e altri esercizi ricettivi.

### Capacità degli esercizi ricettivi

Loiri Porto San Paolo

Tipologia di esercizio (Ateco 2007)		2015				2016			
		numero di esercizi	posti letto	camere	bagni	numero di esercizi	posti letto	camere	bagni
Alberghi e strutture simili	Alberghi di 4 stelle	3	255	108	108	3	255	108	108
	Alberghi di 3 stelle	2	148	64	64	2	148	64	64
	Residenze turistico-alberghiere	1	98	35	35	1	98	35	35
	<i>Totale esercizi alberghieri</i>	<i>6</i>	<i>501</i>	<i>207</i>	<i>207</i>	<i>6</i>	<i>501</i>	<i>207</i>	<i>207</i>
Alloggi per vacanze e altre strutture per brevi soggiorni, aree di campeggio e aree attrezzate per camper e roulotte	Campeggi e villaggi turistici	1	1280	..	..	1	1280	..	..
	Alloggi in affitto gestiti in forma imprenditoriale	13	645	..	..	13	651	..	..
	Agriturismi	6	55	..	..	5	49	..	..
	Altri esercizi ricettivi n.a.c.	1	19	..	..	1	19	..	..
	Bed and breakfast	12	49	..	..	14	57	..	..
	<i>Totale esercizi extra-alberghieri</i>	<i>33</i>	<i>2048</i>	<i>..</i>	<i>..</i>	<i>34</i>	<i>2056</i>	<i>..</i>	<i>..</i>
Alberghi e strutture simili, alloggi per vacanze e altre strutture per brevi soggiorni, aree di campeggio e aree attrezzate per camper e roulotte	<i>Totale esercizi ricettivi</i>	<i>39</i>	<i>2549</i>	<i>207</i>	<i>207</i>	<i>40</i>	<i>2557</i>	<i>207</i>	<i>207</i>

		Olbia							
Tipologia di esercizio (Ateco 2007)		2015				2016			
		numero di esercizi	posti letto	camere	bagni	numero di esercizi	posti letto	camere	bagni
Alberghi e strutture simili	Alberghi di 5 stelle e 5 stelle lusso	2	476	224	224	2	476	224	224
	Alberghi di 4 stelle	28	3864	1623	1618	29	3918	1650	1645
	Alberghi di 3 stelle	19	1182	558	558	18	1113	524	524
	Alberghi di 2 stelle	2	152	12	42	2	152	12	42
	Alberghi di 1 stella	1	13	7	7	1	13	7	7
	Residenze turistico alberghiere	4	903	235	235	4	903	235	235
	<i>Totale esercizi alberghieri</i>	<i>56</i>	<i>6590</i>	<i>2659</i>	<i>2684</i>	<i>56</i>	<i>6575</i>	<i>2652</i>	<i>2677</i>
Alloggi per vacanze e altre strutture per brevi soggiorni, aree di campeggio e aree attrezzate per camper e roulotte	Campeggi e villaggi turistici	1	644	..	..	1	644	..	..
	Alloggi in affitto gestiti in forma imprenditoriale	24	1200	..	..	25	1209	..	..
	Agriturismi	24	266	..	..	24	266	..	..
	Altri esercizi ricettivi n.a.c.	3	52	..	..	3	52	..	..
	Bed and breakfast	62	252	..	..	75	313	..	..
	<i>Totale esercizi extra-alberghieri</i>	<i>114</i>	<i>2414</i>	<i>..</i>	<i>..</i>	<i>128</i>	<i>2484</i>	<i>..</i>	<i>..</i>
Alberghi e strutture simili, alloggi per vacanze e altre strutture per brevi soggiorni, aree di campeggio e aree attrezzate per camper e roulotte	<i>Totale esercizi ricettivi</i>	<i>170</i>	<i>9004</i>	<i>2659</i>	<i>2684</i>	<i>184</i>	<i>9059</i>	<i>2652</i>	<i>2677</i>

		San Teodoro							
Tipologia di esercizio (Ateco 2007)		2015				2016			
		numero di esercizi	posti letto	camere	bagni	numero di esercizi	posti letto	camere	bagni
Alberghi e strutture simili	Alberghi di 4 stelle	6	1331	554	586	6	1331	581	613
	Alberghi di 3 stelle	15	1337	606	599	15	1337	606	599
	Residenze turistico alberghiere	3	1105	290	290	4	1243	428	428
	<i>Totale esercizi alberghieri</i>	<i>24</i>	<i>3773</i>	<i>1450</i>	<i>1475</i>	<i>25</i>	<i>3911</i>	<i>1615</i>	<i>1640</i>
Alloggi per vacanze e altre strutture per brevi soggiorni, aree di campeggio e aree attrezzate per camper e roulotte	Campeggi e villaggi turistici	3	1770	..	..	3	1770	..	..
	Alloggi in affitto gestiti in forma imprenditoriale	18	1536	..	..	19	1430	..	..
	Agriturismi	3	49	..	..	3	49	..	..
	Bed and breakfast	35	154	..	..	36	154	..	..
	<i>Totale esercizi extra-alberghieri</i>	<i>59</i>	<i>3509</i>	<i>..</i>	<i>..</i>	<i>61</i>	<i>3403</i>	<i>..</i>	<i>..</i>

Alberghi e strutture simili, alloggi per vacanze e altre strutture per brevi soggiorni, aree di campeggio e aree attrezzate per camper e roulotte	<i>Totali esercizi ricettivi</i>	83	7282	1450	1475	86	7314	1615	1640
---	----------------------------------	----	------	------	------	----	------	------	------

Fonte: Dati Istat (<http://dati5.istat.it/wbos>)

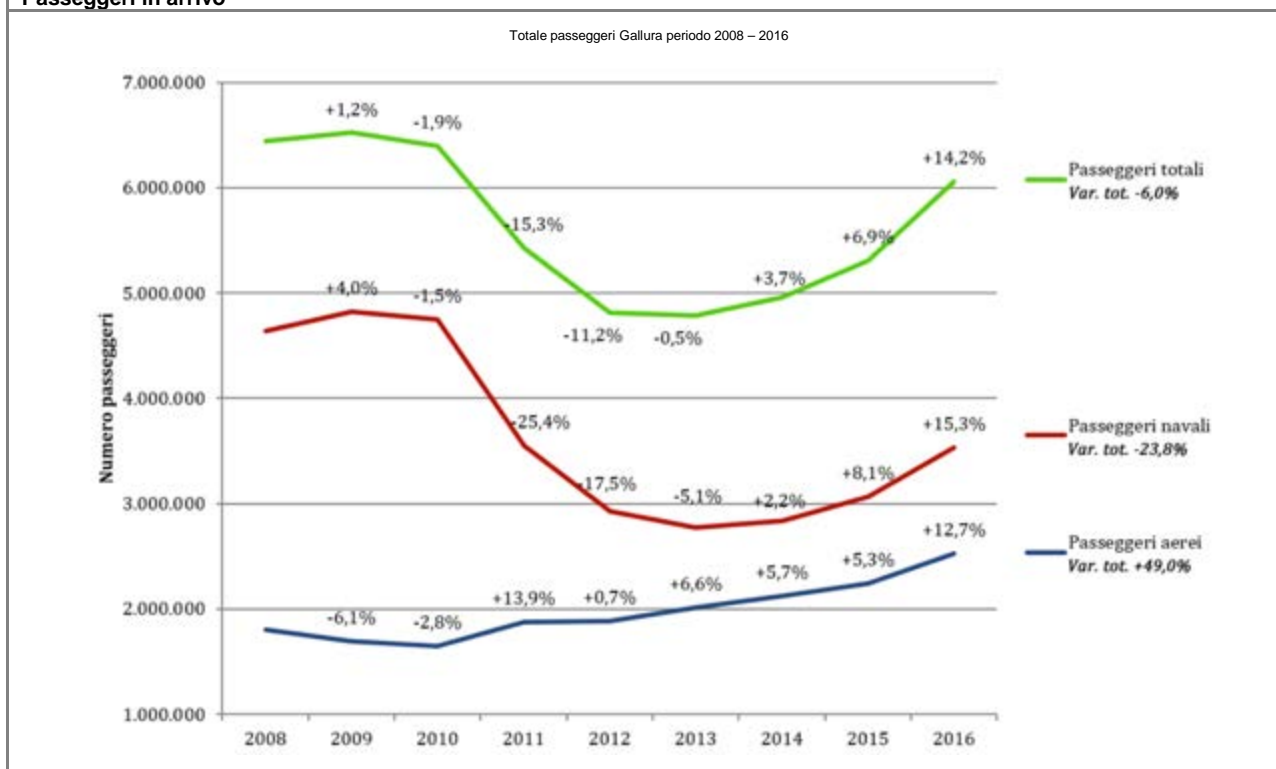
Anno: 2016

### Flussi turistici

Negli ultimi anni la Gallura sta beneficiando della crescita del turismo; dal 2014 tutti i flussi sono in costante aumento e si sono quasi annullati gli effetti negativi della crisi economica del 2009. L'afflusso di visitatori è concentrato quasi esclusivamente nei mesi estivi, durante i quali il territorio viene letteralmente "preso d'assalto" fino portare le popolazioni residenti da poche migliaia e decine di migliaia.

Le principali tendenze in atto nel territorio evidenziano la crescita sempre più marcata e costante della componente turistica straniera che potrebbe anche apportare un forte contributo alla destagionalizzazione dei flussi turistici. Tale componente, però, si contraddistingue per abitudini di acquisto e di consumo turistico spesso marcatamente differenti rispetto alla componente italiana e, dalle analisi socio – economiche condotte, sembra apparire una certa difficoltà da parte del territorio nel riuscire a valorizzare appieno tutte le opportunità che si presentano. Il tessuto economico spesso appare molto frammentato e non dotato degli strumenti necessari per intercettare i flussi turistici stranieri, che si avvalgono spesso di uno spiccato ricorso alle nuove tecnologie (Monitoraggio socio-economico AMP).

### Passeggeri in arrivo



Fonte: Monitoraggio Attività Produttive all'interno dell'AMP

Anno: 2016

### Arrivi, presenze e permanenza media

Arrivi, presenze e permanenza media negli esercizi alberghieri in Sardegna					
	2008	2009	2010	2011	2012
Arrivi	1.805.023	1.821.863	1.797.723	1.755.879	1.627.745
Presenze	8.382.167	8.243.072	8.311.799	8.298.152	7.683.900
Permanenza media	4,64	4,52	4,62	4,73	4,72

Arrivi, presenze e permanenza media negli esercizi complementari in Sardegna					
	2008	2009	2010	2011	2012
Arrivi	1.805.023	1.821.863	1.797.723	1.755.879	1.627.745
Presenze	8.382.167	8.243.072	8.311.799	8.298.152	7.683.900
Permanenza media	4,64	4,52	4,62	4,73	4,72



Arrivi e presenze negli esercizi ricettivi per Paese di provenienza nella Provincia di Olbia-Tempio

	Esercizi Alberghieri		Esercizi Complementari		Totale esercizi ricettivi	
	Arrivi	Presenze	Arrivi	Presenze	Arrivi	Presenze
Austria	12.279	66.114	3.651	19.039	15.930	85.153
Belgio	6.075	35.360	736	4.116	6.811	39.476
Bulgaria	554	2.358	72	207	626	2.565
Cipro	74	321	..	..	74	321
Repubblica Ceca	2.965	17.985	1.538	6.236	4.503	24.221
Germania	63.755	381.446	29.537	168.865	93.292	550.311
Danimarca	2.099	10.088	659	4.951	2.758	15.039
Estonia	159	697	10	47	169	744
Spagna	18.266	71.807	2.992	11.258	21.258	83.065
Finlandia	409	1.422	67	1.089	476	2.511
Francia	72.670	455.877	9.479	47.564	82.149	503.441
Grecia	460	2.232	43	155	503	2.387
Ungheria	1.026	4.462	186	952	1.212	5.414
Italia	313.258	1.829.969	99.349	867.242	412.607	2.697.211
Irlanda	1.095	5.154	305	2.703	1.400	7.857
Lituania	244	1.024	17	100	261	1.124
Lussemburgo	503	2.639	69	425	572	3.064
Lettonia	132	536	11	136	143	672
Malta	83	357	3	76	86	433
Paesi Bassi	7.028	36.266	3.209	21.664	10.237	57.930
Polonia	4.344	20.609	897	5.814	5.241	26.423
Portogallo	1.840	8.697	198	1.177	2.038	9.874
Romania	1.476	8.760	105	747	1.581	9.507
Svezia	3.483	12.692	723	7.687	4.206	20.379
Slovenia	1.473	5.544	968	3.027	2.441	8.571
Slovacchia	660	4.136	172	791	832	4.927
Regno Unito	17.330	98.469	2.320	17.868	19.650	116.337
<b>Tot Unione Europea</b>	<b>533.740</b>	<b>3.085.021</b>	<b>157.316</b>	<b>1.193.936</b>	<b>691.056</b>	<b>4.278.957</b>
Islanda	79	208	1	3	80	211
Norvegia	5.490	20.231	359	2.846	5.849	23.077
Svizzera	20.641	121.292	9.122	55.426	29.763	176.718
Croazia	388	1.706	24	103	412	1.809
Turchia	488	1.632	13	53	501	1.685
Russia	6.421	44.174	351	4.409	6.772	48.583
Altri paesi europei	3.644	25.654	601	3.871	4.245	29.525
<b>Tot Paesi europei non UE</b>	<b>37.151</b>	<b>214.897</b>	<b>10.471</b>	<b>66.711</b>	<b>47.622</b>	<b>281.608</b>
<b>Tot Paesi extraeuropei</b>	<b>25.111</b>	<b>92.443</b>	<b>1.313</b>	<b>9.436</b>	<b>26.424</b>	<b>101.879</b>
<b>Totale mondo</b>	<b>596.002</b>	<b>3.392.361</b>	<b>169.100</b>	<b>1.270.083</b>	<b>765.102</b>	<b>4.662.444</b>

Arrivi, presenze e permanenza media negli esercizi alberghieri nella Provincia di Olbia-Tempio

	Italiani				
	2008	2009	2010	2011	2012
Arrivi	370.315	374.656	357.365	313.258	313.258
Presenze	2.085.114	2.069.646	2.033.587	1.829.969	1.829.96
Permanenza media	5,63	5,52	5,69	5,84	5,84
	Stranieri				
	2008	2009	2010	2011	2012
Arrivi	225.483	225.181	216.456	282.744	282.744
Presenze	1.169.017	1.116.595	1.130.392	1.562.392	1.562.39
Permanenza media	5,18	4,96	5,22	5,53	5,53
	Totale				
	2008	2009	2010	2011	2012
Arrivi	595.798	599.837	573.821	596.002	596.002
Presenze	3.254.131	3.186.241	3.163.979	3.392.361	3.392.36
Permanenza media	5,46	5,31	5,51	5,69	5,69

Arrivi, presenze e permanenza media negli esercizi complementari nella Provincia di Olbia-Tempio

	Italiani				
	2008	2009	2010	2011	2012
Arrivi	165.878	156.541	145.466	99.349	99.349
Presenze	1.411.485	1.282.089	1.225.515	867.242	867.242
Permanenza media	8,51	8,19	8,42	8,73	8,73
	Stranieri				
	2008	2009	2010	2011	2012
Arrivi	80.414	85.685	78.282	69.751	69.751
Presenze	499.302	495.857	450.578	402.841	402.841
Permanenza media	6,21	5,79	5,76	5,78	5,78
	Totale				
	2008	2009	2010	2011	2012
Arrivi	246.292	242.226	223.748	169.100	169.100
Presenze	1.910.787	1.777.946	1.676.093	1.270.083	1.270.083
Permanenza media	7,76	7,34	7,49	7,51	7,51

Fonte: Sardegna Statistiche ([http://www.sardegna-statistiche.it/documenti/12\\_464\\_20140307100603.pdf](http://www.sardegna-statistiche.it/documenti/12_464_20140307100603.pdf)).

Anno: 2012

### Attrattività

Il Consorzio di Gestione dell'AMP, basandosi sui risultati delle analisi condotte negli anni precedenti, ha avviato un percorso virtuoso di crescita del tessuto imprenditoriale locale attraverso l'introduzione di regolamentazioni amministrative che incentivino le imprese a migliorare la propria capacità di crearsi spazi sul mercato. Il Consorzio di Gestione può esercitare un ruolo di policy maker sovracomunale che può efficacemente sviluppare un'azione di coordinamento e sviluppo del litorale.

Il diportismo nautico costituisce una importante forma di fruizione turistica per il contesto di Tavolara, e rappresenta un importante segmento del mercato. Al contempo, però, il diporto evidenzia delle criticità dal punto di vista ambientale che devono essere attivamente gestite. Nell'Osservatorio Nautico Nazionale si elaborano dati sulla spesa tipo del diportista per le differenti aree tematiche (spese connesse con l'unità da diporto, trasporti, ristorazione, shopping e tempo libero) con esclusione della spesa per i carburanti. (Monitoraggio socio-economico AMP)

In questo contesto si inseriscono le numerose attività commerciali ed imprenditoriali a mare raggruppati in tre grandi tipologie che fanno del turista la risorsa fondamentale e che operano nello specchio di mare gestito:

- diving;
- noleggio e locazione;
- trasporto passeggeri;
- vendita alimenti e bevande con natante.

Tuttavia, non è di poco conto l'impatto che la presenza turistica ha sul contesto dell'AMP. Sovrasfruttamento delle spiagge in periodi di tempo concentrati, disturbo delle specie protette, disturbo antropico sulle dune legato alla pressione turistica non regolamentata, utilizzo di mezzi fuoristrada, pulizia della spiaggia con mezzi meccanici, estensione delle strutture turistiche balneari, ecc., sono solo alcuni degli impatti causati da flussi turistici non controllati (Dichiarazione ambientale EMAS 2015, AMP).

Nell'ambito dell'AMP sono individuate 16 spiagge, di cui 11 classificate come "A - alta valenza turistica" e 5 classificate come "B - bassa valenza turistica".

Spiaggia	Classificazione della valenza turistica	Spiaggia	Classificazione della valenza turistica
1. Cala Brandinchi	Categoria "A - alta valenza turistica"	12. La Silvaredda	Categoria "B - normale valenza turistica"
2. Porto Istana		13. Cala D'Ambra	
3. Porto San Paolo		14. Punta Isuledda	
4. Porto Taverna		15. Costa Caddu	
5. Cala Girgolu		16. La Paluda Sicca	
6. Cala Suaraccia			
7. Capo Coda Cavallo			
8. Baia Salinedda			
9. Salina Bamba			
10. Lu Impostu			
11. La Cinta			

Fonte tabella: elaborazione su informazioni presenti nell'Atlante dei litorali sabbiosi dell'AMP.

### Fornitura di servizi

Negli ultimi anni la Gallura sta beneficiando della crescita del turismo; dal 2014 tutti i flussi sono in costante aumento e si sono quasi annullati gli effetti negativi della crisi economica del 2009.

Nell'area costiera dell'Area Marina Protetta, vi sono molte concessioni demaniali marittime rilasciate per finalità balneari per la gestione delle attività connesse all'uso dei litorali sabbiosi: chioschi, agenzie di noleggio e locazione di natanti, agenzie di noleggio di lettini e ombrelloni da spiaggia. In questi ultimi anni, il numero di queste concessioni è notevolmente salito, e le richieste di rilascio sono in continuo aumento senza che vi sia un quadro organico o una valutazione della "pressione" esercitata sul litorale.

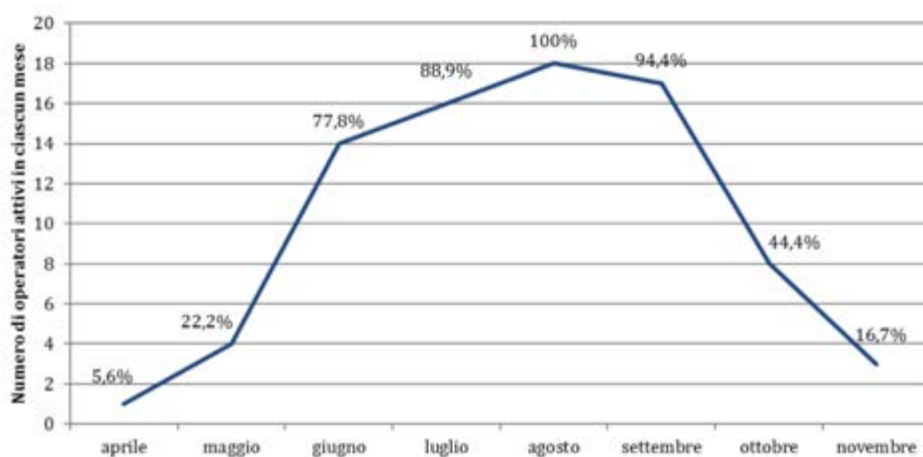
Su questo tema si rileva un'emergenza ambientale significativa legata soprattutto alla continua erosione dei litorali che la mancanza di una pianificazione di settore può solo amplificare.

Le attività di controllo poste in essere dall'Area Marina Protetta hanno portato a stimare il fenomeno delle attività subacquee partendo dai registri tenuti dai Diving in termini di numero totale di turisti (indicanti il numero dei subacquei) e numero totale di immersioni (per ogni singola immersione sono presenti più turisti). Relativamente al diporto, una forma particolare attività è costituita dal noleggio e dalla locazione delle unità da diporto. Inoltre, negli ultimi anni si sta assistendo ad una trasformazione del mercato, con una crescita importante delle attività di superficie (snorkeling), che possono essere offerte ad un segmento del mercato più ampio che non necessita né di abilitazioni particolari né di attrezzature costose. (Dichiarazione ambientale EMAS 2015, AMP)

Le attività degli operatori autorizzati osservano dei forti picchi di stagionalità non solo dal punto di vista dei flussi turistici ma anche dal punto di vista degli operatori effettivamente attivi; è agosto il mese in cui tutti gli operatori autorizzati effettuano delle immersioni nell'AMP di Tavolara. I picchi di stagionalità sono legati come causa-effetto agli andamenti della componente turistica. Al 2016 risulta il 66% dell'utenza di questa tipologia di fruizione turistica è costituita da italiani, principalmente provenienti da Lombardia, Lazio e Sardegna stessa, e il 34% da stranieri, principalmente provenienti da Francia, Germania, Regno Unito e Paesi Bassi. (Monitoraggio attività produttive AMP)

Il valore medio quotidiano del volume d'affari generato spazia da € 132,60 dei natanti fino a € 2.381,60 delle navi, per il 2016. Grazie a questo è possibile stimare il volume d'affari complessivamente generato nel corso della stagione 2016. (Monitoraggio socio-economico AMP)

### Operatori attivi durante l'anno



Fonte: Monitoraggio attività produttive all'interno dell'AMP

Anno: 2015

### Volume d'affari attività diporto nautico

Volume d'affari diporto nautico

Tipologia di unità	Spesa media giornaliera	Numerosità della categoria	Volume d'affari generato
Natanti	€ 132,60	29.145	€ 3.864.627
Imbarcazioni	€ 562,81	6.206	€ 3.492.799
Navi	€ 2.381,60	943	€ 2.245.849
<b>Totale</b>			<b>€ 9.603.275</b>

Volume d'affari generato all'interno dell'AMP

Tipologia di attività	Volume d'affari
I centri diving autorizzati	€ 527.400
Il diporto nautico	€ 9.603.275
La locazione ed il noleggio di natanti	€ 832.320
La locazione di natanti da spiaggia	€ 20.000
Il trasporto di passeggeri	€ 560.000
<b>Volume d'affari totale</b>	<b>€ 11.542.995</b>

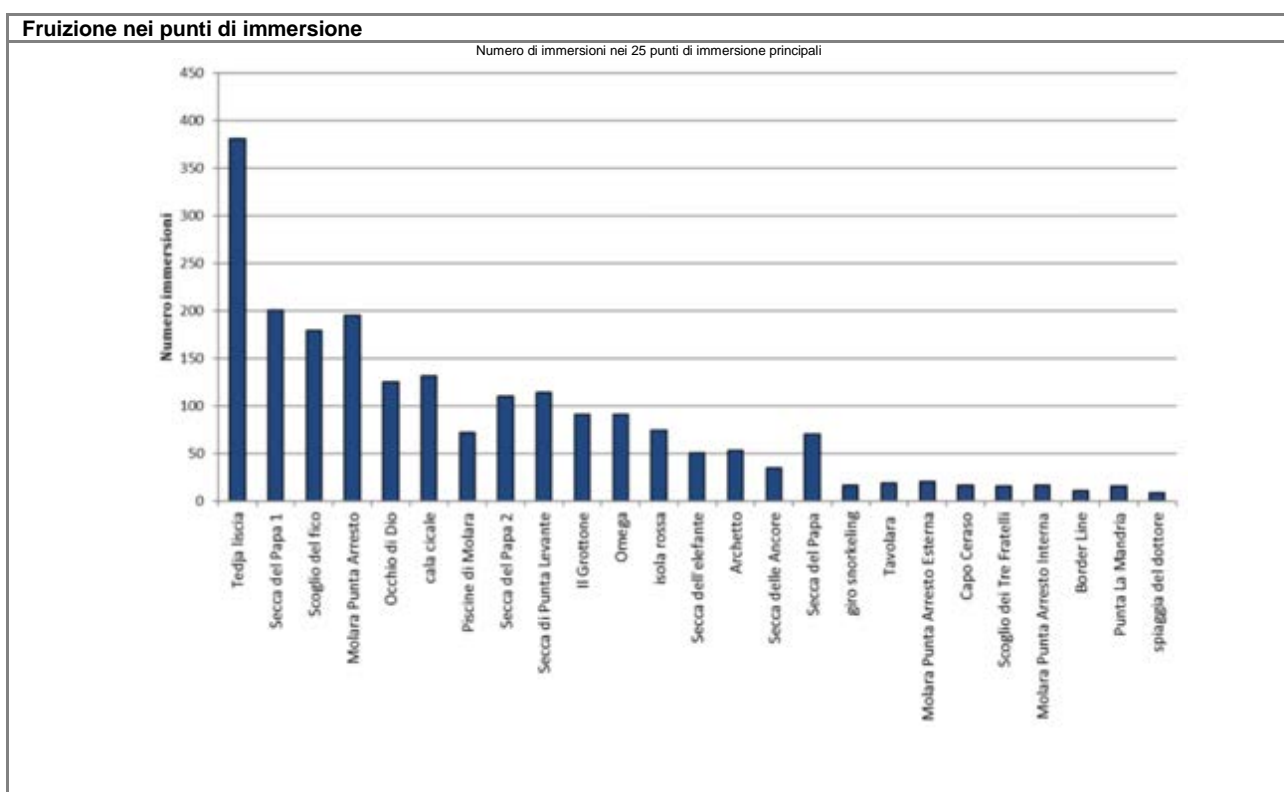
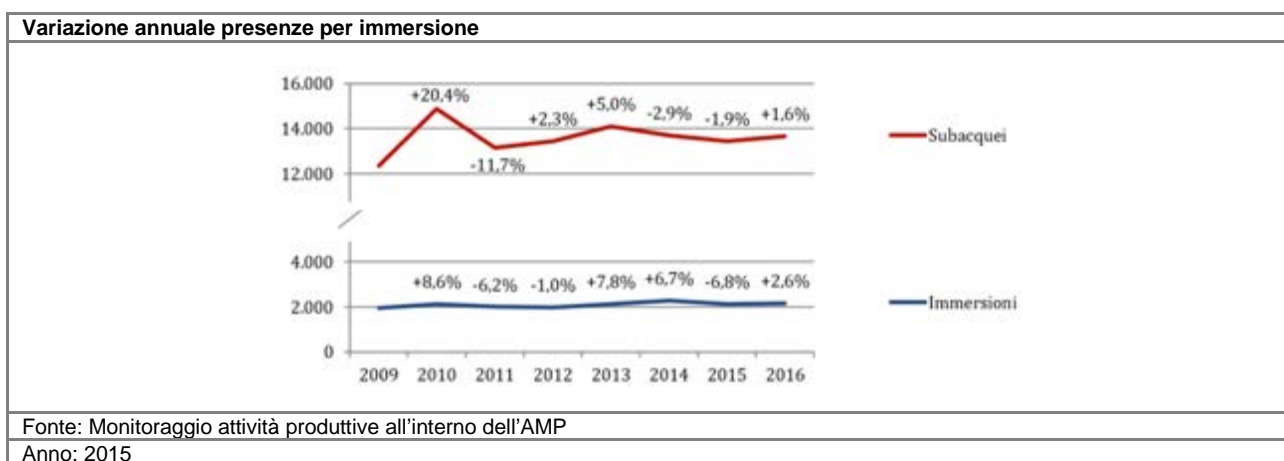
Fonte: Monitoraggio socio-economico AMP

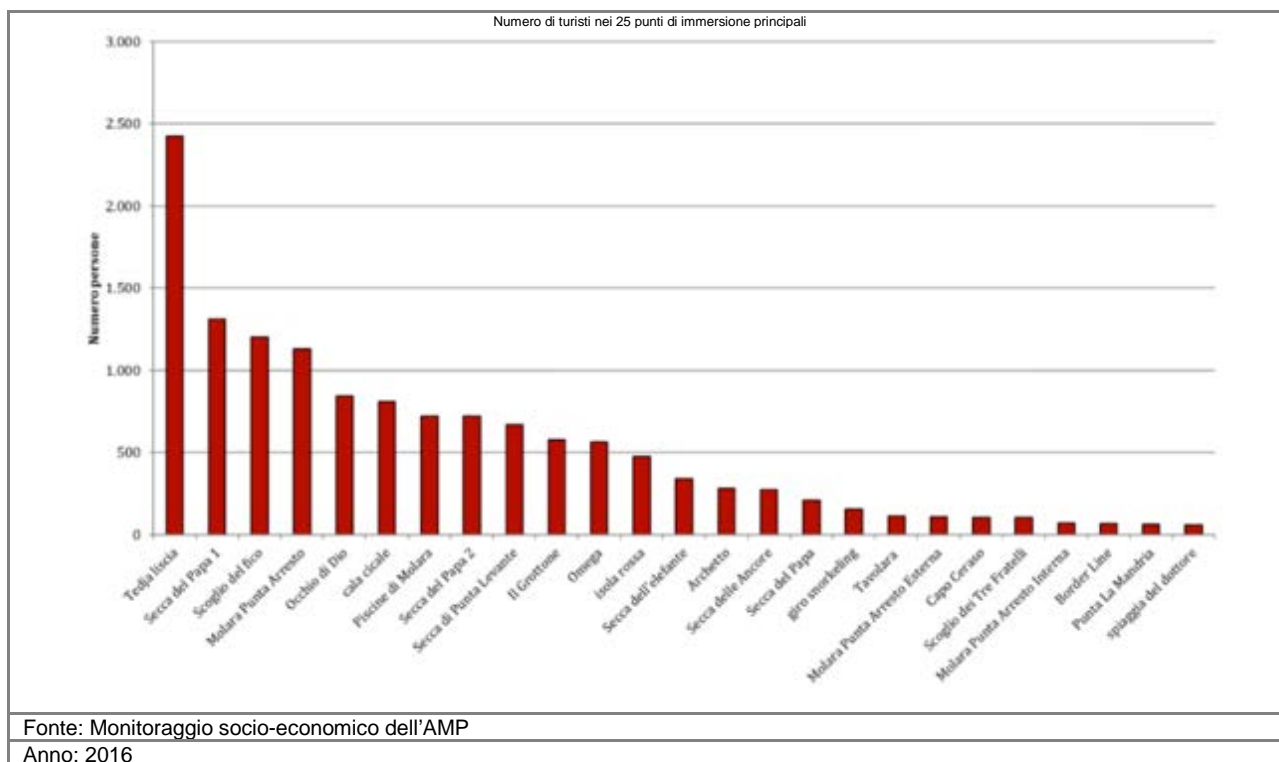
Anno: 2015

**Attività di immersione**

Nome Ente	Totale Immersioni	Totale Turisti
Tavolara Diving di Navigando Italia S.r.l.	539	4.139
Scuola Sub Aquarius s.n.c.	277	1.662
Blu Infinito	226	1.223
Porto San Paolo Diving Center ASD	208	1.595
Nata Libera ASD	143	613
Diving Pippo Sub di P. Mulas	120	705
Diving & Snorkeling Team	118	1.046
Centro Immersioni Figarolo s.n.c.	107	938
Atmosphere Diving Center	86	350
Porto Ottiolu Diving ASD	85	236
Karibu Diving & Travel	67	241
Alpha Diving Center	64	64
Coop. Axinella Scuba Tour	50	310
Happy Diving	25	184
Atlantica	23	100
Leila Diving A.S.D.	19	103
Orso Diving	14	134
Centro Sub Porto Rotondo	7	23

Fonte: Monitoraggio attività produttive all'interno dell'AMP  
Anno: 2015





### Organizzazione di eventi culturali, sportivi e divulgativi

Gli information point costituiscono un presidio di informazione sul territorio. A partire dall'estate 2004 sono stati attivati 2 punti di informazione uno nel Comune di S. Teodoro e uno nel Comune di Loiri nella località di Porto San Paolo. Nel 2008 sono stati attivati 3 punti presso ICIMAR di San Teodoro e presso CriMM e presso Pro-Loco nella Località di Loiri Porto San Paolo. Nel 2009 e 2010 grazie alla concomitante presenza di progetti relativi alla gestione dei rifiuti e sensibilizzazione dei fruitori, è stato attivato anche un 4° info point presso l'isola di Tavolara. Negli anni successivi ciascuna stagione ha visto l'attivazione di almeno 1 info point sull'isola di Tavolara ed almeno un secondo presso l'ufficio turistico di San Teodoro. In relazione alle disponibilità di fondi sono attivati altri info point anche usufruendo di sinergie con progetti in corso di realizzazione. Le informazioni fornite hanno riguardato:

- regolamentazione dell'AMP;
- distribuzione materiale informativo;
- informazioni di carattere ambientale ed in relazione ai programmi;
- attività di educazione ambientale e Centro Educazione Ambientale e allo Sviluppo sostenibile (CEAS);
- percorsi di educazione ambientale, attività di coinvolgimento e sensibilizzazione operatori locali;
- campagne pubblicitarie e di informazione: DVD, guide, opuscoli, depliant illustrativi.

(Dichiarazione ambientale EMAS 2015, AMP)

Relativamente al Comune di Loiri Porto San Paolo, nella spiaggia di Porto San Paolo è stata individuata un'unica area da destinare alle manifestazioni di carattere temporaneo quali feste, spettacoli sportivi o culturali, iniziative di intrattenimento o ricreative che prevedano l'installazione di strutture facilmente amovibili. (PUL Loiri Porto San Paolo)

La prima tradizione culturale di Tavolara può essere considerata quella relativa al "Re di Tavolara", cui sono legate storie e favole che attraggono la curiosità di molti visitatori. Sull'isola si stabilì la famiglia Bertoleoni sul finire del 1700 e intorno al 1830 ne diventano sovrani e stabiliscono a Tavolara la casa reale; dopo alcuni ricorsi Bertoleoni è riconosciuto Re di Tavolara e unico proprietario dell'isola. La famiglia Bertoleoni attualmente gestisce i due ristoranti ed è proprietaria di parte dell'isola. Alla tradizione sono legate anche le "tracce votive" come quella dell'edicola votiva bianca eretta per la Madonna che salvò due pescatori; ma anche la Madonnina di Punta La Marmora e la stessa Punta del Papa.

Tra gli eventi culturali, ormai tradizione di Tavolara, è il "Festival del Cinema", nato nel 1991; appuntamento estivo che annualmente porta sull'isola i più importanti rappresentanti del cinema e dello spettacolo con un particolare riguardo verso gli autori e gli artisti emergenti. (PdG SIC ITB010010)

Numero servizi informativi	
n. Infopoint	2
n. contatti in Infopoint	8779
Fonte: Dichiarazione ambientale EMAS 2015, AMP	
Anno: 2015	

Eventi e attività di comunicazione e promozione	
Eventi divulgativi	13
Brochure informative distribuite	15138
Fonte: Dichiarazione ambientale EMAS 2015, AMP	
Anno: 2015	

<b>Attività di educazione ambientale</b>	
n. alunni coinvolti per anno scolastico	127
n. giornate attività in spiaggia per bambini	18
n. partecipanti attività in spiaggia per bambini	74
n. laboratori per bambini	15
n. partecipanti laboratori per bambini	471
n. escursioni guidate a Tavolara	18
n. partecipanti escursioni guidate a Tavolara	901
Fonte: Dichiarazione ambientale EMAS 2015, AMP	
Anno: 2014	

<b>Analisi SWOT</b>	
<b>Strengths (Punti di forza)</b>	<b>Weaknesses (Punti di debolezza)</b>
<b>Opportunities (Opportunità)</b>	<b>Threats (Rischi)</b>

<b>Obiettivi di sostenibilità ambientale</b>	<b>Criteri di sostenibilità ambientale</b>