

Rifiuti

La componente ambientale "Rifiuti" viene analizzata attraverso due tematismi: "Produzione" e "Raccolta". Il tematismo "Produzione" viene analizzato relativamente agli aspetti legati alla produzione di rifiuti indifferenziati e totali urbani sia per la popolazione fluttuante che per quella residente, nonché alla presenza di rifiuti abbandonati; il tematismo "Raccolta" viene analizzato relativamente agli aspetti legati alla gestione del sistema di raccolta urbano e portuale.

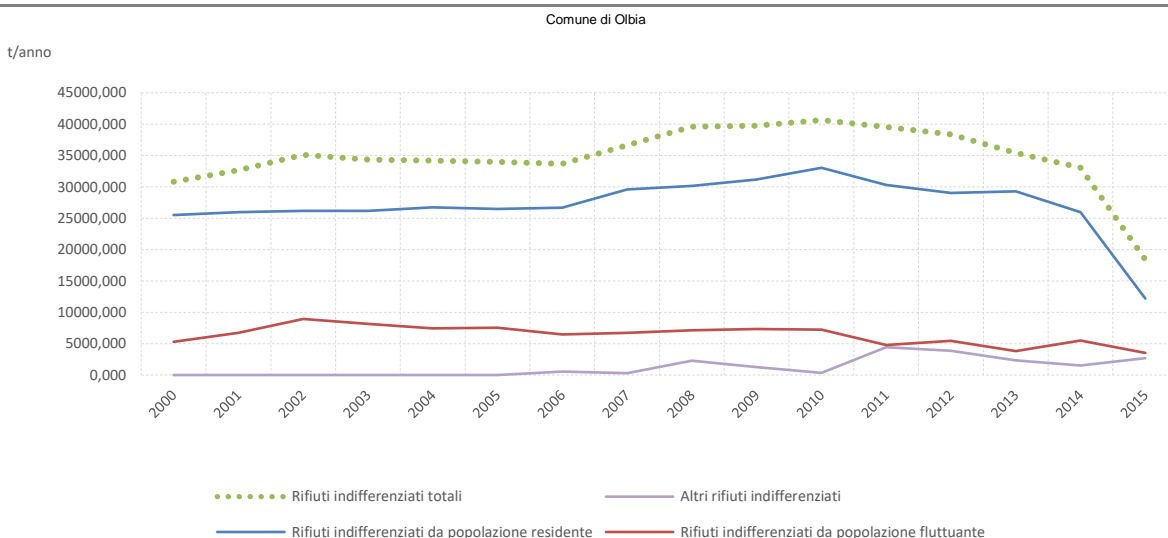
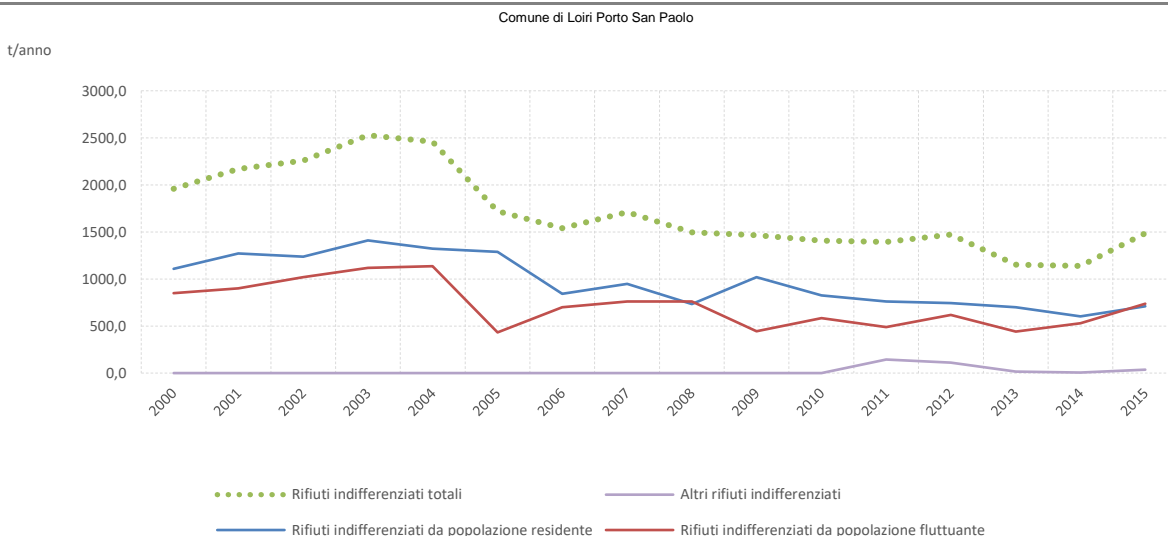
Produzione

Nei contesti costieri, il controllo della produzione dei rifiuti è un fattore importante soprattutto in presenza di importanti fenomeni di fluttuazione delle presenze dovuti ai flussi turistici stagionali, e concentrati nel periodo estivo. Questi fenomeni danno infatti luogo a forti variazioni nei volumi di rifiuti da smaltire e l'ottimizzazione del sistema assume un ruolo fondamentale.

Rifiuti prodotti

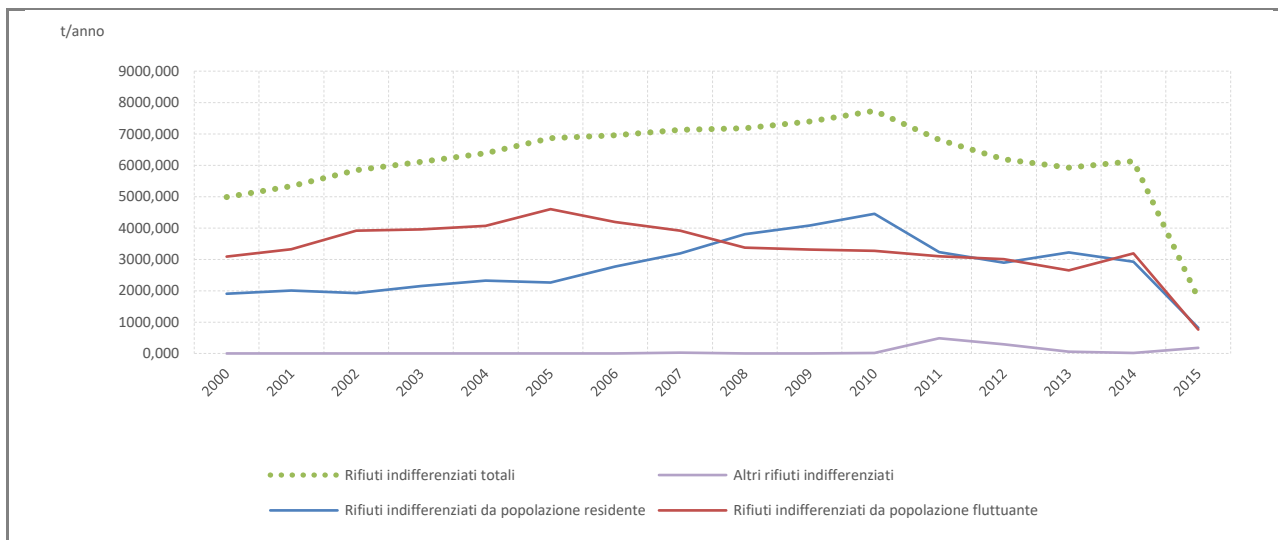
La Regione Sardegna monitora il fenomeno della produzione dei rifiuti periodicamente; attraverso report annuali (Rapporti sulla gestione dei rifiuti urbani in Sardegna) è possibile rilevare gli andamenti a livello comunale sia relativamente alla produzione totale di rifiuti indifferenziati, sia relativamente alla produzione totale di rifiuti urbani. Relativamente ai comuni di Loiri Porto San Paolo, Olbia e San Teodoro, analizzando gli andamenti della produzione totale di rifiuti indifferenziati e della produzione totale di rifiuti urbani, per il periodo 2000-2015, si può constatare come Loiri Porto San Paolo mostri una drastica diminuzione dei rifiuti indifferenziati nel 2005, mentre Olbia e San Teodoro mostrano una analoga diminuzione entrambi a partire dal 2014. Relativamente alla produzione totale di rifiuti indifferenziati da parte della popolazione residente nel comune di Loiri Porto San Paolo risulta quasi sempre superiore (seppure di poco) rispetto a quella della popolazione fluttuante, nel comune di Olbia è sempre fortemente superiore, mentre nel comune di San Teodoro è variabile e in diversi casi risulta inferiore.

Produzione totale di rifiuti indifferenziati



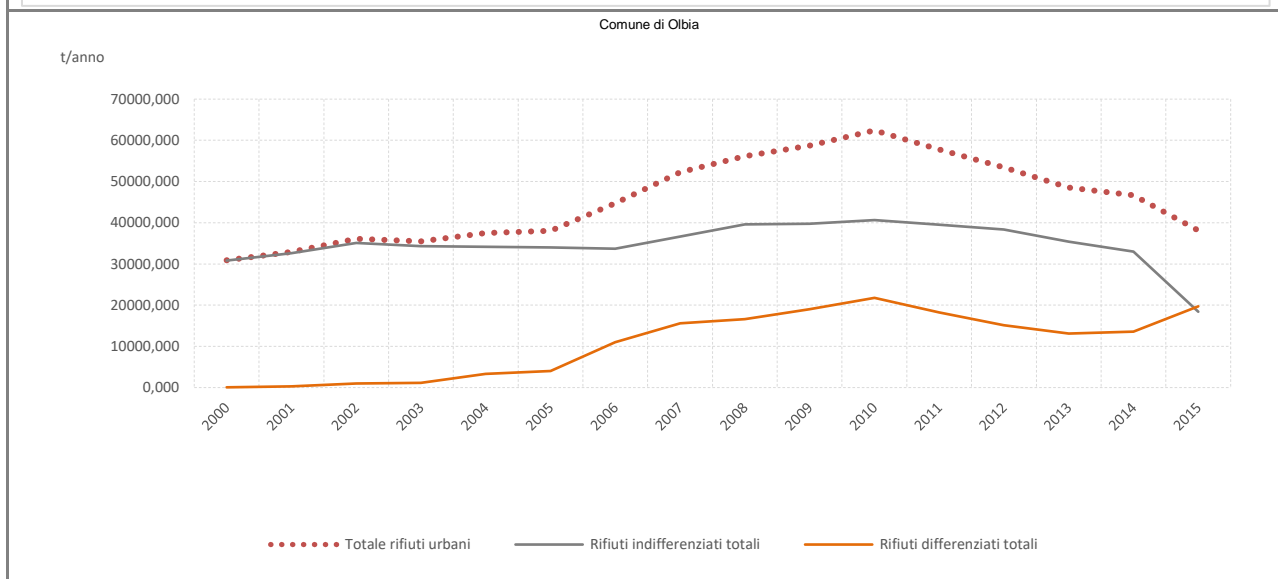
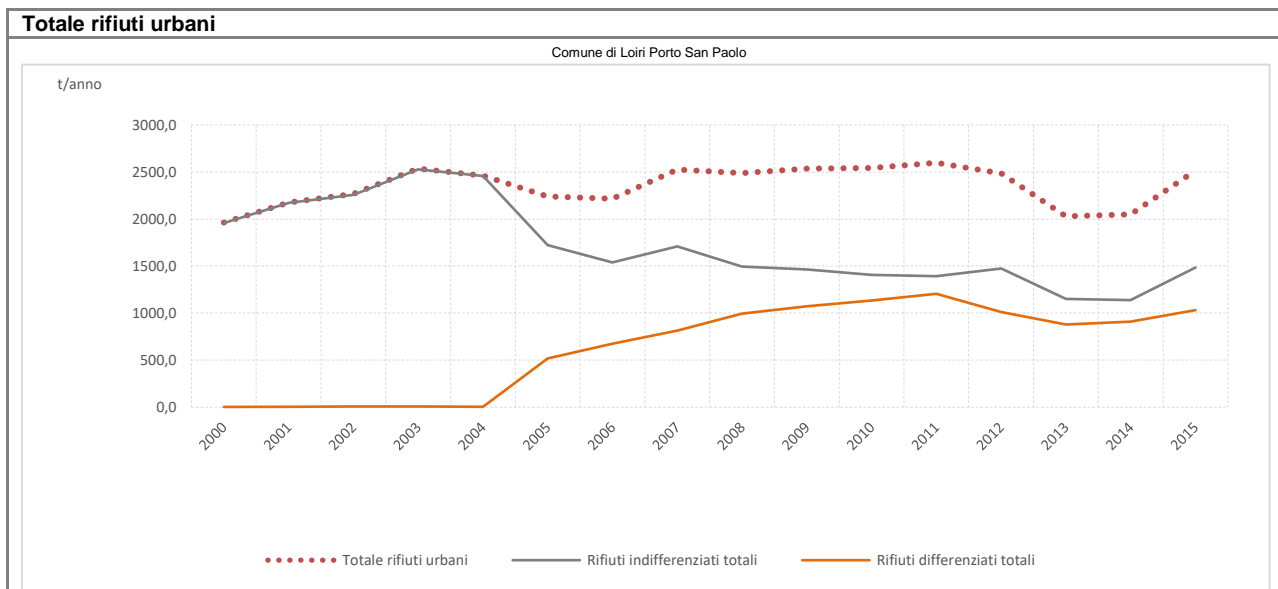
Comune di San Teodoro

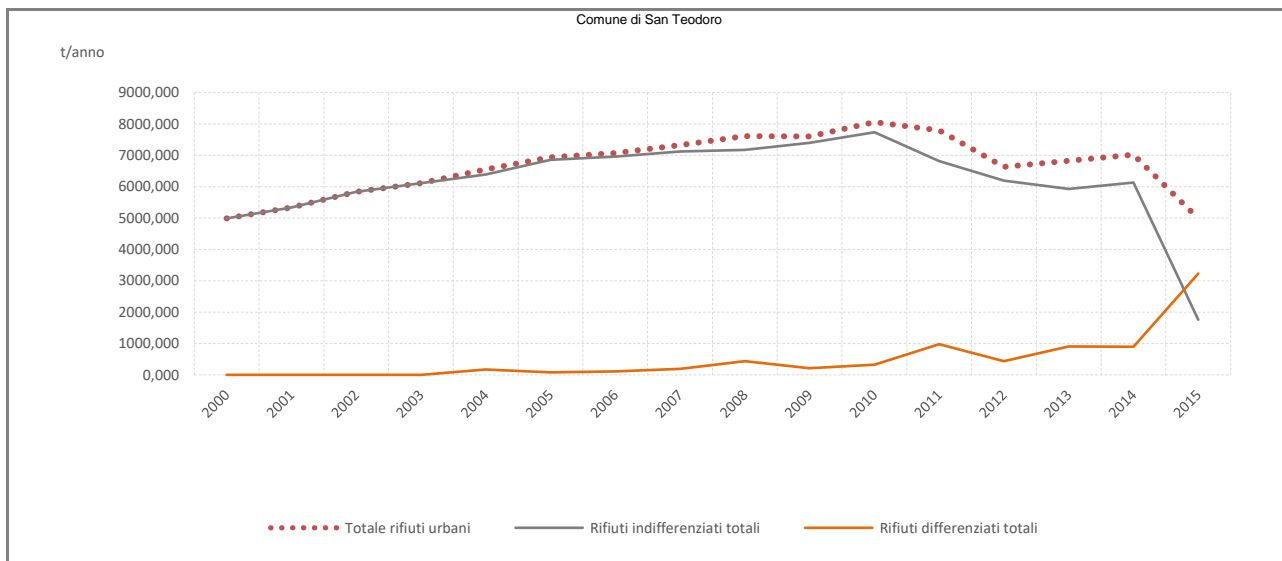




Fonte: Rapporti sulla gestione dei rifiuti urbani in Sardegna (dal 2° al 17° rapporto), RAS

Anno: 2000-2015





Fonte: Rapporti sulla gestione dei rifiuti urbani in Sardegna (dal 2° al 17° rapporto), **RAS**
 Anno: 2000-2015

Rifiuti abbandonati

La presenza di rifiuti abbandonati è un fattore critico in un contesto marino costiero, soprattutto in funzione del fatto che il rifiuto che raggiunge il mare è poi di difficile recupero, assieme ai rifiuti abbandonati direttamente in mare. Il contesto dell'AMP di Tavolara subisce delle pressioni dovute sia ai rifiuti abbandonati nelle spiagge o in prossimità di esse, sia ai rifiuti abbandonati in mare. Rifiuti plastici di vario genere abbandonati in mare costituiscono un serio pericolo per le specie marine e i volatili in generale. La presenza di rifiuti abbandonati costituisce inoltre una minaccia indiretta alle specie in quanto consente la moltiplicazione del ratto nero, specie invasiva nell'AMP. Relativamente ai rifiuti abbandonati l'AMP agisce periodicamente attraverso campagne di raccolta, oltre che con attività di educazione ambientale e sensibilizzazione ed eventi di informazione scientifica.

Campagne di raccolta

Tabella 19: Progetti di miglioramento della Gestione rifiuti

	2012	2013	2014	2015	2016
↓ Campagne di raccolta e bonifica da rifiuti: totale rifiuti rimossi [tonnellate]	3.0	1.0	1.5	0.8	ND

NOTE:
 NA = Non Attuata | DN dato non ancora disponibile

Fonte: Dichiarazione ambientale EMAS 2015, AMP, p. 108
 Anno: 2012-2015

Raccolta

Tra il 2000 e il 2015 i comuni di Loiri Porto San Paolo, Olbia e San Teodoro hanno attivato i sistemi di raccolta differenziata.

Sistema e gestione contesto urbano

Nel Comune di Olbia dal 2013 si effettua la raccolta differenziata per: sfalci e ramaglie, secco residuo, umido, plastica, carta e cartone, vetro e lattine, ingombranti e beni durevoli (De Vizia Olbia). Nel Comune di Olbia nel periodo estivo è attivo l'ecocentro mobile a disposizione delle utenze domestiche per il conferimento dei rifiuti differenziati, in servizio dal lunedì al sabato, al mattino.

Numero di ecocentri

1 ecocentro mobile (Olbia)

Fonte: Comune di Olbia
 Anno: 2017

Sistema e gestione contesto portuale

L'ambito dell'AMP è interessato dai piani di raccolta e di gestione dei rifiuti prodotti dalle navi e dei residui del carico sia del Porto di Puntaldia, nel Comune di San Teodoro, che del Porto di La Marina di Costa Corallina, redatti ai sensi dell'art. 5 del D.Lgs. n. 182 del 24/06/2003. Essi sono relativi alla gestione dei rifiuti assimilati agli urbani, speciali e pericolosi di ogni genere, sia solidi che liquidi, per scoraggiare il ricorso alla discarica in mare. La Marina di Costa Corallina è interessata da un intenso traffico di unità da diporto durante i mesi estivi, e dalla presenza delle sole imbarcazioni appartenenti a residenti per il resto dell'anno, e pertanto anche la produzione di rifiuti si concentra in concomitanza con gli arrivi delle imbarcazioni nel periodo estivo e il quantitativo di rifiuto prodotto è limitato dalla dimensione dei natanti e dal fatto che gli stessi armatori sono proprietari di case all'interno del villaggio.



Relativamente al Porto turistico di Puntaldia, sono presenti cassonetti con copertura a scorrimento per la raccolta differenziata; presso il distributore di carburante è presente un sistema di aspirazione per la raccolta delle acque di sentina e la separazione degli olii riversati poi in distinti contenitori. Le acque nere, aspirate dai cassoni delle barche, vengono scaricate nelle fognature. Nel complesso del porto è presente un'isola ecologica dotata dei servizi di raccolta degli oli esauti, degli oli vegetali e delle emulsioni. Relativamente alla Marina di Costa Corallina, vengono smaltiti oli usati, batterie esauste, filtri e imballaggi metallici.

Impianti di raccolta

Porto turistico di Puntaldia

Cassonetti di tipo classico	8 pz (capacità 1 mc/pz)
Sistema di aspirazione e separazione acque di sentina	1
Isola ecologica	1

Fonte: Piano rifiuti navi Puntaldia San Teodoro, p. 20, anno 2008

Approdo turistico di Costa corallina

Cassonetti di tipo classico	pz (capacità 1 mc/pz)
Sistema di aspirazione e separazione acque di sentina	1
Isola ecologica	1

Fonte: Piano rifiuti navi Marina di Costa Corallina, Olbia, anno 2008

Servizi nelle isole ecologiche

Porto turistico di Puntaldia

Contenitore per oli esausti	1
Contenitore per oli vegetali	1
Contenitore per emulsioni	1
Contenitore per batterie al piombo	1
Contenitore per filtri olio	1
Contenitore per stracci imbevuti d'olio	1
Contenitore per pile al nichel-cadmio	1
Contenitore per neon e materiali elettrici ed elettronici	1

Fonte: Piano rifiuti navi Puntaldia San Teodoro, p. 20, anno 2008

Approdo turistico di Costa Corallina

Contenitore per oli esausti	
Contenitore per oli vegetali	
Contenitore per emulsioni	
Contenitore per batterie al piombo	
Contenitore per filtri olio	
Contenitore per stracci imbevuti d'olio	
Contenitore per pile al nichel-cadmio	
Contenitore per neon e materiali elettrici ed elettronici	

Fonte: Piano rifiuti navi Marina di Costa Corallina, Olbia, anno 2008

Unità di navigazione servite in porto

Porto turistico di Puntaldia

Unità da pesca	-
Unità da diporto stanziali	340
Unità da diporto occasionali	40

Fonte: Piano rifiuti navi Puntaldia San Teodoro, anno 2008

Approdo turistico di Costa Corallina

Unità da pesca	n.r.
Presenze fisiche di imbarcazioni e navi da diporto	326

Fonte: Piano rifiuti navi Marina di Costa Corallina, Olbia, anno 2008

IN ATTESA DI DATI AGGIORNATI

Analisi SWOT

Strengths (Punti di forza)	Weaknesses (Punti di debolezza)
Opportunities (Opportunità)	Threats (Rischi)

Obiettivi di sostenibilità ambientale	Criteria di sostenibilità ambientale

