



UNIVERSITÀ DEGLI STUDI DI CAGLIARI

PROTOCOLLO DI ATENEIO PER LO SVOLGIMENTO DEGLI ESAMI FINALI

Università degli Studi di Cagliari

Aggiornamento: settembre 2021

Protocollo di sicurezza per il sistema della formazione superiore Gestione dell'esame di Laurea in presenza

Premessa

Il presente documento è stato predisposto al fine di regolamentare lo svolgimento in presenza degli esami di Laurea, da svolgersi presso i locali dell'Università degli Studi di Cagliari. Esso prevede le principali misure per lo svolgimento delle attività universitarie in condizioni di sicurezza.

Le indicazioni contenute nel presente documento sono state redatte sulla base di quanto indicato nella normativa in vigore in materia e nei documenti tecnici di riferimento.

Il protocollo tiene conto di tutte le disposizioni delle autorità nazionali e territoriali, indicando ogni misura ritenuta dall'Ateneo valida a preservare la salute dei propri studenti, dipendenti, dei terzi ed a prevenire situazioni di potenziale pericolo. Il presente documento, nonché le indicazioni e le procedure ivi contenute, sono da considerarsi soggette a revisione in relazione all'andamento epidemiologico, all'evoluzione del quadro normativo nazionale, regionale e territoriale ed alle disposizioni dei competenti enti territoriali di volta in volta applicabili.

Le disposizioni contenute nel presente Protocollo si applicano a chiunque abbia accesso alle strutture universitarie.

1. Scopo del documento

Il principio a cui ispirare l'organizzazione delle attività del sistema della formazione superiore deve essere quello di contemperare la sicurezza sanitaria con il pieno svolgimento di tutte le attività previste, anche con l'ausilio delle tecnologie digitali e di ogni altra modalità organizzativa applicabile.

Questo principio deve:

- garantire la sicurezza degli studenti, del personale docente e ricercatore, del personale tecnico amministrativo e degli ospiti, nel pieno rispetto delle più specifiche prescrizioni vigenti in materia;
- assicurare la continuità della formazione e della didattica;
- assicurare le esigenze collegate ai territori di appartenenza, ai contesti di riferimento, alle specificità dei differenti modelli organizzativi e delle diverse discipline, alla disponibilità delle dotazioni infrastrutturali e alla numerosità di studenti, docenti e ricercatori, nonché del personale tecnico amministrativo.

Il piano di accesso agli spazi per l'attività e di uso di dispositivi di protezione individuale, deve essere in grado di garantire i livelli di sicurezza necessari, ferma restando ogni altra eventuale e differente determinazione che dovesse essere assunta dalle autorità competenti.

2. Regole di accesso

È vietato accedere ai locali di ateneo nei seguenti casi:

- in caso di positività al SARS-CoV-2 (COVID+);
- in caso di disposizione in quarantena o isolamento domiciliare dall'autorità sanitaria negli ultimi 14 giorni e, in ogni caso, nel rispetto delle indicazioni dell'autorità sanitaria;
- in presenza di febbre (oltre 37.5°C);
- in presenza di altri sintomi influenzali;
- se si ha consapevolezza, previo contatto e indicazioni del medico di famiglia, di aver avuto contatti nei 14 giorni precedenti con persone positive al virus.

L'accesso ai locali è una consapevole affermazione di non rientrare in uno dei casi precedenti con la conseguente assunzione degli impegni previsti nel rispetto dei protocolli di sicurezza sull'emergenza COVID-19 applicati in Ateneo.

È necessario essere in possesso del Green pass ed esibirlo a richiesta da parte del personale incaricato.

3. Misure di sicurezza

Le Facoltà valutano la sussistenza delle condizioni logistiche e organizzative per lo svolgimento degli esami finali in presenza.

Devono essere adottate rigorose misure di controllo in ingresso e in uscita di laureandi e ospiti. Può essere ammesso un numero massimo di 3 ospiti per laureando con l'obbligo di comunicazione preventiva del nominativo dei partecipanti. Al fine di adempiere agli obblighi di tracciamento previsti dalla normativa e dai protocolli di sicurezza adottati, il laureando riceve una e-mail contenente:

- il QRcode da presentare al personale addetto al controllo degli accessi il giorno della discussione, per l'autorizzazione all'accesso del laureando e dei propri ospiti;
- il link ad un form online da utilizzare per l'inserimento del nominativo e degli ulteriori dati degli ospiti; non è consentito l'accesso a persone per le quali non siano stati forniti i dati richiesti ed il personale addetto al controllo degli accessi può effettuare le opportune verifiche.

Ogni aula/locale può essere utilizzata nel rispetto delle seguenti misure di sicurezza:

- l'aula deve essere scelta in relazione al numero dei laureandi previsto per la sessione, in modo da consentire la presenza contemporanea degli ospiti ammessi; nel caso in cui il numero dei laureandi fosse superiore rispetto alla capienza dell'aula, devono essere previste turnazioni;
- è consentito l'accesso da un unico ingresso;
- possono essere utilizzate le sedute in numero limitato in modo da garantire il distanziamento di un metro tra una seduta e l'altra, secondo le indicazioni contenute nella normativa e nei documenti tecnici di cui in premessa, assicurando il posizionamento di dispositivi che segnalino le sedute non utilizzabili; la disposizione delle sedute lungo file contigue deve essere prevista a scacchiera in modo da assicurare le sedute libere tra una persona e l'altra tali da consentire il distanziamento definito;
- l'occupazione dell'aula/locale deve avvenire sotto stretto controllo del personale preposto, il quale deve verificare che ogni utente: igienizzi le proprie mani all'ingresso nell'aula/locale, indossi la propria mascherina chirurgica, o dispositivo di protezione superiore, per tutto il tempo dell'attività (in caso di criticità documentata nell'uso della mascherina o per quelle situazioni in cui l'utilizzo del dispositivo limiti la possibilità di comunicazione, deve essere mantenuto il distanziamento pari a due metri da qualunque altra persona presente e devono essere valutate le situazioni nello specifico, oltre che applicate le ulteriori misure previste nel presente protocollo), vada ad occupare il posto disponibile secondo le indicazioni ricevute dalla Commissione o dal personale preposto, al termine dell'attività liberi l'aula/locale in modo da evitare assembramenti rimanendo a distanza di sicurezza da ogni altro utente;
- lo spazio dedicato ai membri della Commissione deve essere, se possibile, tale da assicurare la presenza di una distanza pari ad almeno 2 metri dall'utente più vicino; per esigenze tecniche, può essere previsto un distanziamento inferiore ai due metri ma, in ogni caso, assicurando il mantenimento di una distanza almeno pari ad un metro e con l'utilizzo della mascherina;
- durante la sessione non può essere lasciata l'aula se non per giustificati motivi e tutti i laureandi e gli ospiti devono rimanere seduti per tutto il tempo di svolgimento dell'esame

della totalità dei laureandi previsti per la sessione; è possibile prevedere due sessioni nell'arco della mattinata e una sessione nel pomeriggio, in modo da consentire l'opportuna pulizia e disinfezione; solo in casi eccezionali può essere consentito lo svolgimento di due sessioni pomeridiane;

- la Commissione lascia l'aula al termine della prova di tutti i laureandi di ogni sessione per la valutazione degli stessi e si reca in un locale adiacente dedicato allo scopo;
- alla fine di ogni attività/sessione che preveda l'utilizzo dell'aula/locale da un gruppo diverso, è necessaria la pulizia e disinfezione, con presidi medico-chirurgici approvati dal Ministero della Salute, dei banchi e delle sedute utilizzate e un adeguato ricambio d'aria.

L'utilizzo delle aule e dei locali dell'edificio deve essere articolato in modo da assicurare uno sfalsamento temporale dell'uso delle stesse, attraverso la verifica degli orari di inizio delle attività e attraverso l'individuazione di accessi differenti ai locali dell'edificio.

Tutte le zone comuni possono essere utilizzate nel rispetto del distanziamento sociale ed evitando assembramenti, in particolare:

- all'ingresso dell'edificio;
- nei percorsi di accesso per il raggiungimento dell'aula/locale e dell'uscita;
- nelle zone di ristoro.

4. Misure di sicurezza specifiche

Il laureando/utente deve seguire le seguenti modalità per l'accesso all'aula/locale:

- deve seguire i percorsi indicati dalla cartellonistica per il raggiungimento dell'aula/locale o le indicazioni ricevute in sede di convocazione;
- deve indossare la propria mascherina chirurgica, o dispositivo di protezione superiore, per tutto il tempo di permanenza nell'edificio (in caso di criticità documentata nell'uso della mascherina deve essere mantenuto il distanziamento pari a due metri da qualunque altra persona presente e devono essere valutate le situazioni nello specifico);
- deve presentarsi in prossimità dell'accesso all'aula/locale almeno 10 minuti prima dell'inizio dell'attività e deve accodarsi alle altre persone presenti occupando una posizione tale da mantenere il distanziamento di almeno un metro da chi precede nella fila;
- deve igienizzarsi le mani all'ingresso del locale utilizzando l'apposito gel disinfettante;
- deve impegnarsi al rispetto delle seguenti condizioni: non trovarsi in presenza di temperatura corporea superiore a 37,5 °C, non avere alcun sintomo riconducibile a casistica propria di sindrome influenzale, non essere soggetto a disposizione di isolamento o quarantena comunicata dall'autorità sanitaria, aver consapevolezza di non aver avuto contatti nei 14 giorni precedenti con persone positive al virus, essere in possesso del Green pass;
- se necessaria un'identificazione, la stessa deve avvenire secondo modalità tali da evitare il contatto del documento da parte dei membri della Commissione; laddove il documento fosse consegnato direttamente ad un membro della Commissione o al personale preposto, questi deve provvedere all'igienizzazione delle mani successivamente alla riconsegna del documento al candidato; analoga procedura deve essere seguita nel caso in cui debbano essere consegnati documenti alla Commissione o al personale preposto;
- occupa la posizione secondo le indicazioni ricevute dalla Commissione o dal personale preposto/tutor;
- la prova deve svolgersi assicurando un distanziamento minimo di due metri tra il candidato e i membri della Commissione; per esigenze tecniche, può essere previsto un distanziamento inferiore ai due metri ma, in ogni caso, assicurando il mantenimento di una distanza almeno pari ad un metro; tutti devono mantenere indossata la mascherina;

- al termine dell'esposizione provvede alla sanificazione della postazione utilizzata con l'ausilio del kit di sanificazione posizionato in prossimità della postazione stessa; se è previsto l'utilizzo di un microfono, deve provvedere alla sanificazione anche del microfono stesso, a meno che non siano resi disponibili dei dispositivi di protezione monouso da posizionarsi a cura del laureando prima dell'esposizione; in tale caso, e al termine dell'esposizione, il laureando deve provvedere alla rimozione e smaltimento del dispositivo di protezione in un contenitore apposito; terminate le operazioni, deve provvedere all'igienizzazione delle mani con il gel igienizzante;
- alla fine della prova lascia l'aula/locale secondo le indicazioni della Commissione o del personale preposto/tutor e, in ogni caso, in modo da evitare assembramenti;
- deve seguire i percorsi indicati dalla cartellonistica per il raggiungimento dell'uscita.

Analoghe misure di sicurezza devono essere seguite dagli accompagnatori, che devono indossare la mascherina per tutto il tempo di permanenza nell'aula/locale a meno di presenza di situazioni particolari che ne impediscano l'uso per le quali devono essere valutate le specifiche misure di sicurezza, oltre al possesso del Green pass.

In caso di presenza di laureandi con necessità di assistenza per l'esame finale, deve essere applicato quanto previsto nel "Protocollo di ateneo per lo svolgimento d'esame e laurea in presenza - Servizi per l'inclusione e l'apprendimento".

Deve essere adottata ogni modalità che consenta di ottenere l'elenco delle persone presenti. L'elenco dei presenti, completo di data e orario, deve essere messo a disposizione del Referente universitario Covid-19 nel caso in cui venisse richiesto.

Nel caso in cui una persona dovesse manifestare una sintomatologia respiratoria e febbre, deve applicarsi quanto disposto nel Protocollo per la gestione di casi confermati e sospetti di covid-19 nelle aule universitarie.

5. Informazione

Tutti coloro autorizzati ad accedere ai locali universitari devono ricevere informazioni sulle modalità di comportamento e sulle regole di accesso. In particolare, si ricorda di:

- lavarsi spesso le mani;
- evitare abbracci e strette di mano;
- mantenere, nei contatti sociali, la distanza interpersonale di almeno un metro;
- evitare l'uso promiscuo di bottiglie e bicchieri;
- non toccarsi occhi, naso e bocca con le mani;
- coprirsi bocca e naso con un fazzoletto se si starnutisce o tossisce;
- evitare qualsiasi forma di assembramento;
- arieggiare frequentemente i locali;
- prevedere per tutti coloro che condividono spazi comuni l'utilizzo di una mascherina chirurgica o dispositivo di protezione superiore;
- chiunque risulti COVID+ o sospetto COVID+ deve darne immediata comunicazione al proprio medico di base e al Servizio di prevenzione e protezione di Ateneo (mail spp@amm.unica.it);
- rispettare le regole di accesso;
- non consumare pasti negli spazi universitari;
- accedere agli antibagni una persona per volta; lavarsi le mani sia prima che dopo l'utilizzo del servizio igienico.

Si vedano gli allegati.

6. Smaltimento dispositivi di protezione

Qualora si intendesse smaltire la propria mascherina, effettuare tale azione esclusivamente all'uscita dall'edificio, utilizzando l'apposito contenitore ivi collocato. Nei pressi del contenitore è collocato un gel idroalcolico con cui effettuare il lavaggio delle mani.

Si ricorda che se si indossa una mascherina chirurgica, occorre: pulirsi le mani, togliersi la mascherina come descritto in allegato 4, gettarla, igienizzare le mani con il gel.

Misure igienico-sanitarie

- 1. Lavarsi spesso le mani. Si raccomanda di mettere a disposizione in tutti i locali pubblici, palestre, supermercati, farmacie e altri luoghi di aggregazione, soluzioni idroalcoliche per il lavaggio delle mani**
- 2. Evitare il contatto ravvicinato con persone che soffrono di infezioni respiratorie acute**
- 3. Evitare abbracci e strette di mano**
- 4. Mantenere, nei contatti sociali, una distanza interpersonale di almeno un metro**
- 5. Praticare l'igiene respiratoria (starnutire e/o tossire in un fazzoletto evitando il contatto delle mani con le secrezioni respiratorie)**
- 6. Evitare l'uso promiscuo di bottiglie e bicchieri, in particolare durante l'attività sportiva**
- 7. Non toccarsi occhi, naso e bocca con le mani**
- 8. Coprirsi bocca e naso se si starnutisce o tossisce**
- 9. Non prendere farmaci antivirali e antibiotici, a meno che siano prescritti dal medico**
- 10. Pulire le superfici con disinfettanti a base di cloro o alcol**
- 11. È fortemente raccomandato in tutti i contatti sociali, utilizzare protezioni delle vie respiratorie come misura aggiuntiva alle altre misure di protezione individuale igienico-sanitarie**

ALLEGATO 2



Come lavarsi le mani con acqua e sapone?



LAVA LE MANI CON ACQUA E SAPONE, SOLTANTO SE VISIBILMENTE SPORCHE! ALTRIMENTI, SCEGLI LA SOLUZIONE ALCOLICA!



Durata dell'intera procedura: **40-60 secondi**



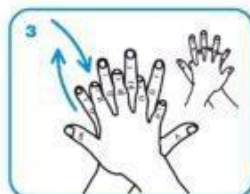
Bagna le mani con l'acqua



applica una quantità di sapone sufficiente per coprire tutta la superficie delle mani



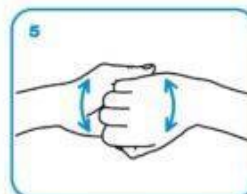
friziona le mani palmo contro palmo



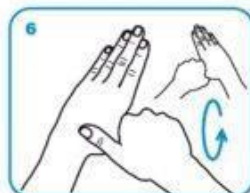
il palmo destro sopra il dorso sinistro intrecciando le dita tra loro e viceversa



palmo contro palmo intrecciando le dita tra loro



dorso delle dita contro il palmo opposto tenendo le dita strette tra loro



frizione rotazionale del pollice sinistro stretto nel palmo destro e viceversa



frizione rotazionale, in avanti ed indietro con le dita della mano destra strette tra loro nel palmo sinistro e viceversa



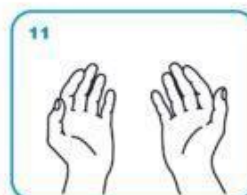
Risciacqua le mani con l'acqua



asciuga accuratamente con una salvietta monouso



usa la salvietta per chiudere il rubinetto



...una volta asciutte, le tue mani sono sicure.

**WORLD ALLIANCE
for PATIENT SAFETY**

WHO acknowledges the Hôpitaux Universitaires de Genève (HUG), in particular the members of the Infection Control Programme, for their active participation in developing this material.
October 2006, version 1.



**World Health
Organization**

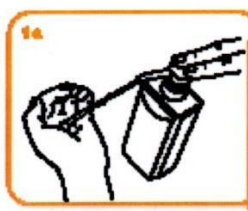
All reasonable precautions have been taken by the World Health Organization to verify the information contained in this document. However, the published material is being distributed without warranty of any kind, either expressed or implied. The responsibility for the interpretation and use of the material lies with the reader. In no event shall the World Health Organization be liable for damages arising from its use.



Come frizionare le mani con la soluzione alcolica?

**USA LA SOLUZIONE ALCOLICA PER L'IGIENE DELLE MANI!
LAVALE CON ACQUA E SAPONE SOLTANTO SE VISIBILMENTE SPORCHE!**

Durata dell'intera procedura: **20-30 secondi**



Versare nel palmo della mano una quantità di soluzione sufficiente per coprire tutta la superficie delle mani.



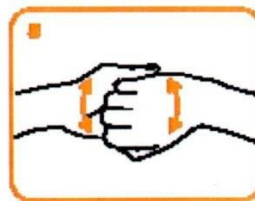
frizionare le mani palmo contro palmo



il palmo destro sopra il dorso sinistro intrecciando le dita tra loro e viceversa



palmo contro palmo intrecciando le dita tra loro



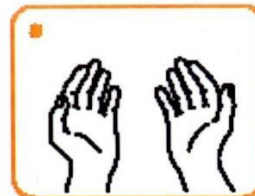
dorso delle dita contro il palmo opposto tenendo le dita strette tra loro



frizione rotazionale del pollice sinistro stretto nel palmo destro e viceversa



frizione rotazionale, in avanti ed indietro con le dita della mano destra strette tra loro nel palmo sinistro e viceversa



...una volta asciutte, le tue mani sono sicure.

WORLD ALLIANCE
for **PATIENT SAFETY**

WHO acknowledges the Hôpitala, Universitäts de Genève (HUG), in particular the members of the Infection Control Programme, for their active participation in developing this material.
October 2009, version 1.



All reasonable precautions have been taken by the World Health Organization to verify the information contained in this document. However, the published material is being distributed without warranty of any kind, either expressed or implied. The responsibility for the interpretation and use of the material lies with the reader. In no event shall the World Health Organization be liable for damages arising from its use.

ALLEGATO 4 - COME INDOSSARE LE MASCHERINE

MASCHERINA TIPO FFP2/FFP3 PRIVA DI VALVOLA

Per indossare la mascherina

- Lavare accuratamente le mani,
- appoggiare sul palmo della mano la mascherina e far passare i laccetti oltre il dorso della mano (tenere il nasello¹ rivolto verso l'alto),
- portare la mascherina sul volto, la base sul mento e il nasello sopra il naso, in modo da coprirlo,
- tenendo la mascherina sul volto, tirare l'elastico superiore e farlo passare dietro la testa sopra le orecchie,
- tenendo la mascherina sul volto, tirare l'elastico inferiore e farlo passare dietro la testa sotto le orecchie nella parte superiore del collo,
- con entrambe le mani, aggiustare il nasello affinché aderisca perfettamente al naso,
- provare ad inspirare e verificare che la mascherina aderisca perfettamente,
- con uno specchio, verificare che la mascherina aderisca perfettamente coprendo bocca e naso.

Per togliere la mascherina

- Lavare accuratamente le mani,
- poggiare il palmo della mano sulla mascherina e sollevare l'elastico inferiore portandolo oltre il viso,
- sollevare l'elastico superiore portandolo oltre il viso,
- inserire la mascherina in una bustina pulita per conservarla protetta dalla polvere,
- lavare accuratamente le mani.

Per smaltire la mascherina

- Inserire la mascherina in una bustina, chiudere la bustina con un nodo stretto,
- gettare la bustina nel contenitore per rifiuti posizionato all'uscita dell'edificio,
- lavare accuratamente le mani.

Nota: la mascherina è efficace per tempo limitato, evitare l'uso quando la situazione non lo richiede.

¹ Per nasello si intende la barretta metallica visibile nella parte superiore interna della mascherina

ALLEGATO 4 - COME INDOSSARE LE MASCHERINE

MASCHERINA DI TIPO CHIRURGICO

Per indossare la mascherina

- Lavare accuratamente le mani,
- appoggiare sul palmo della mano la mascherina e far passare i laccetti oltre il dorso della mano (tenere il nasello² rivolto verso l'alto),
- portare la mascherina sul volto, la base sul mento e il nasello sopra il naso, in modo da coprirlo,

con elastici

- tenendo la mascherina sul volto, tirare l'elastico superiore e farlo passare dietro un orecchio quindi dietro l'altro,
- con entrambe le mani, aggiustare il nasello affinché aderisca perfettamente al naso,
- provare ad inspirare e verificare che la mascherina aderisca perfettamente,
- con uno specchio, verificare che la mascherina sia posizionata correttamente coprendo bocca e naso,

Per togliere la mascherina

- Lavare accuratamente le mani,
- poggiare il palmo della mano sulla mascherina e sollevare l'elastico inferiore portandolo oltre il viso,
- sollevare l'elastico superiore portandolo oltre il viso,
- inserire la mascherina in una bustina pulita per conservarla protetta dalla polvere,
- lavare accuratamente le mani.

Per smaltire la mascherina

- Inserire la mascherina in una bustina, chiudere la bustina con un nodo stretto,
- gettarla nel contenitore per rifiuti posizionato all'uscita dell'edificio,
- lavare accuratamente le mani.

Nota: la mascherina è efficace per tempo limitato, evitare l'uso quando la situazione non lo richiede.

² Per nasello si intende la barretta metallica visibile nella parte superiore interna della mascherina